



НЕВА

Закрытое акционерное общество
«Красный Октябрь–Нева»
Санкт-Петербург

МОТОТЕХНИКА «НЕВА» МОТОКУЛЬТИВАТОР

МК80Р

(внутренний реверс)

КАТАЛОГ

запасных частей

2016

Настоящий каталог составлен на основании рабочих спецификаций и чертежей редуктора, ходовой части мотокультиватора МК80 (внутренний реверс) и его модификаций и предназначен для составления заявок на запасные части, необходимые при техническом обслуживании и ремонте мотокультиватора и двигателя. Каталог составлен по состоянию на 01.01.2016 г.

В каталоге приведен иллюстрированный перечень сборочных единиц и деталей редуктора и ходовой части, а также входящих в комплект мотокультиватора – фрез-культиваторов. Указаны наименования, обозначения и количество деталей, входящих в сборочную единицу. Обозначения сборочных единиц и деталей, соответствуют номеру чертежа, по которому они изготавливаются на предприятии изготовителе.

Номера отдельных деталей, входящие в состав неразборных сборочных единиц, в каталоге не приведены. В этом случае указан только номер сборочной единицы.

Модификации двигателя различаются только принципом и деталями системы смазки.

При заказе сборочных единиц и деталей необходимо указать их полное наименование, обозначение и необходимое количество.

Приобрести необходимые Вам детали и сборочные единицы, указанные в настоящем каталоге можно в сервисных центрах или непосредственно на предприятии-изготовителе мотокультиватора и двигателя по адресу:

Россия, 194100, Санкт-Петербург, ул. Политехническая, дом 13-15. ЗАО "Красный Октябрь-Нева".

Торгово-выставочный комплекс (ТБК) (812) 292-97-97; (812) 297-77-11

Заказ комплектующих по почте (812) 297-64-02

Мастерская сервисного центра (812) 297-13-14

Фирменный магазин в Санкт - Петербурге: (812) 297-12-37

Отдел реализации: (812) 297-62-39, 297-04-40

Отдел маркетинга: (812) 292-96-39

Email: neva@motoblok.ru

service@motoblok.ru

www.motoblok.ru

Мотокультиватор "НЕВА"	с двигателем	редуктор
МК80Р-С4,5	Subaru EX16	005.52.0400-01
МК80Р-С5,0	Subaru EY20	
МК80Р-Б (Series 750)	Briggs&Stratton Series 750	
МК80Р-Б5,0 RS	Briggs&Stratton RS5,0 (RS750)	



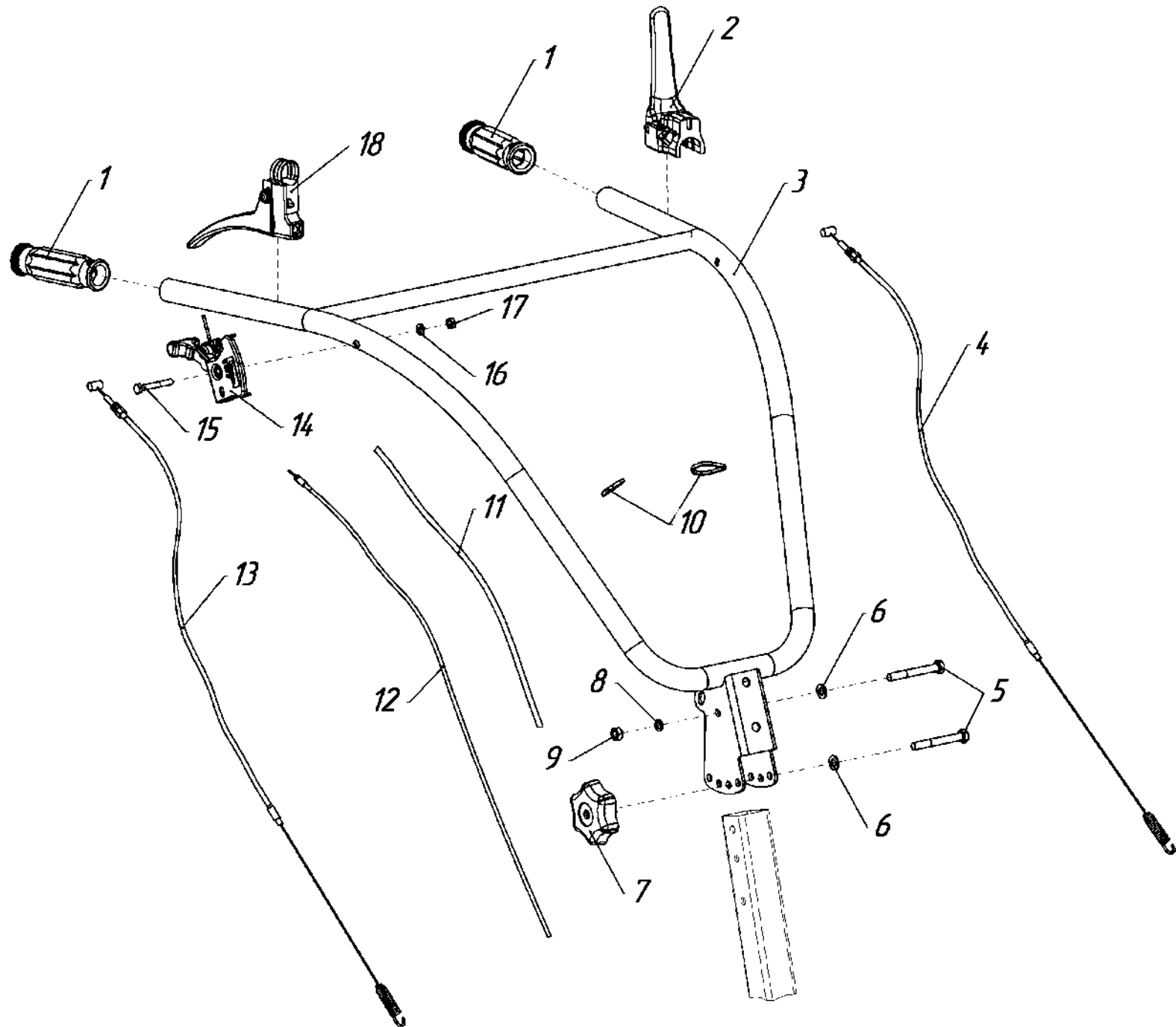


Рис.1

Рис. №	Поз.	Наименование	Обозначение	Кол.	Примечание
1	1	Рукоятка	005.47.0127-02	2	
	2	Рукоятка	LASC55R00T	1	
	3	Руль	005.64.0230-05	1	
	4	Трос сцепления	005.47.1170-03	1	
	5	Болт	M8×65 DIN 931	2	
	6	Шайба	M8 DIN 125	2	
	7	Гайка крыльчатая	WNM8	1	
	8	Шайба	M8 DIN 127	1	
	9	Гайка	M8 DIN 934	1	
	10	Ремешок крепежный jss 150×3,5	005.47.0134	2	
	11	Провод	005.64.0040	1	МК80P-C5,0
	12	Трос газа	005.81.0380	1	МК80P-C5,0; МК80P-Б (Series 750); МК80P-Б5,0 RS
			005.81.1130-01	1	МК80P-C4,5
	13	Трос сцепления	005.81.0590-04	1	
	14	Акселератор	005.64.0030	1	МК80P-C5,0
			art. LGAR070F.1321	1	МК80P-C4,5; МК80P-Б (Series 750); МК80P-Б5,0 RS
	15	Болт	M6×45 DIN 931	1	
	16	Шайба	M6 DIN 125	1	
17	Гайка	M6 DIN 985	1		
18	Рукоятка	LABC7PR00	1		

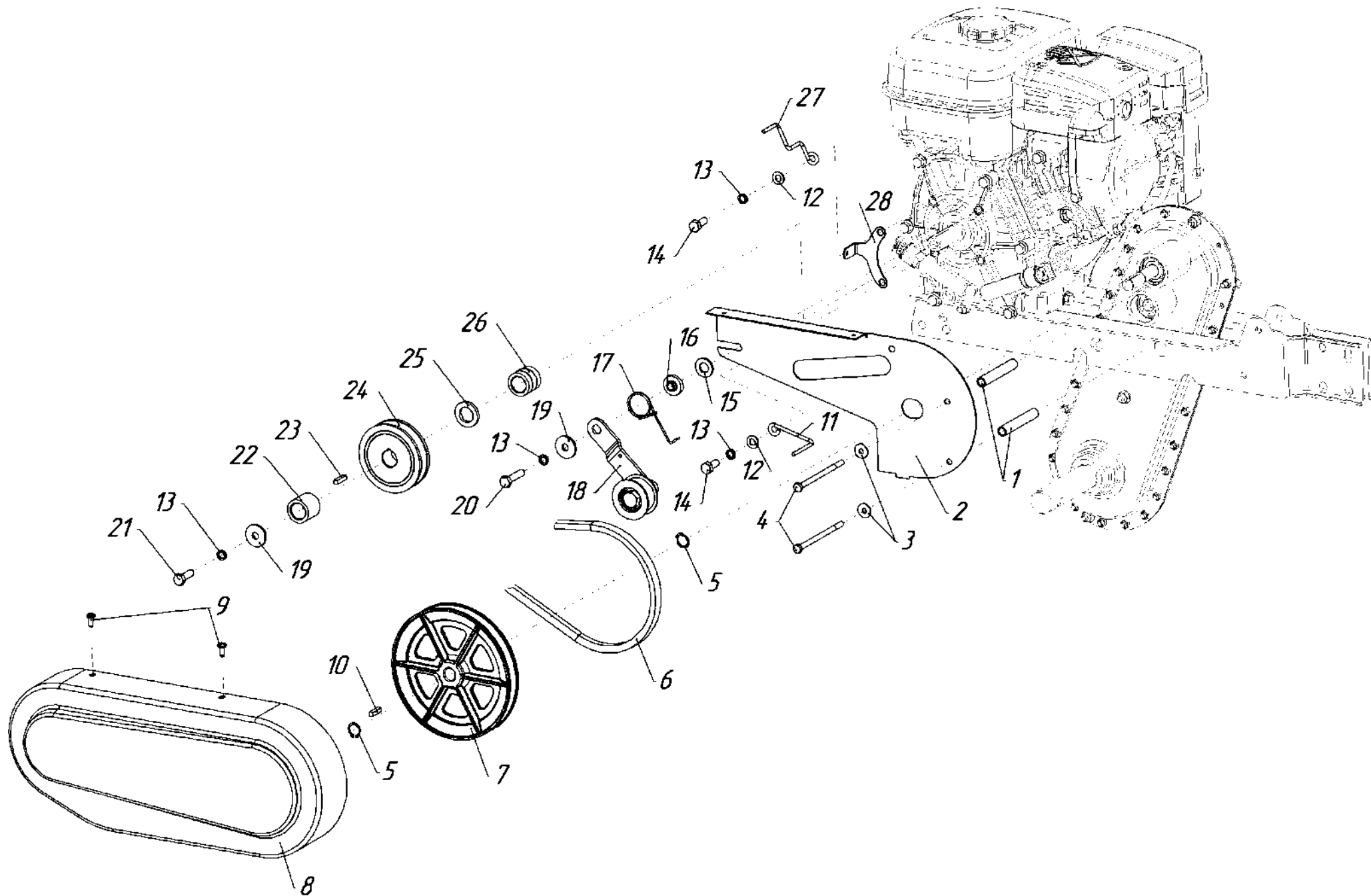


Рис.2

Рис. №	Поз.	Наименование	Обозначение	Кол.	Примечание
2	1	Трубка	005.81.0127	2	
	2	Экран	005.64.0170-01	1	
	3	Шайба	M6 DIN 9021	2	
	4	Болт	M6×100 DIN 931	2	
	5	Кольцо	15 DIN 471	2	
	6	Ремень	A37	1	
	7	Шкив	005.64.0071	1	
	8	Кожух	005.64.0190-02	1	
	9	Шуруп-саморез	5,5×13 DIN 7981	3	
	10	Шпонка	005.58.0137-02	1	
	11	Ограничитель	005.62.0106	1	
	12	Шайба	M8 DIN 125	2	
	13	Шайба	M8 DIN 127	4	
	14	Болт	M8×20 DIN 933	2	MK80P-C5,0; MK80P-C4,5; MK80P-B5,0 RS
			5/16"×7/8"-24UNF DIN 933	2	MK80P-Б (Series750)
	15	Шайба	M12 DIN 125	1	
	16	Втулка	005.62.0111	1	
	17	Пружина	005.62.0102	1	
	18	Ролик натяжной	005.62.0130-02	1	см. рис.4
	19	Шайба	M8 DIN 440	2	
	20	Болт	M8×35 DIN 933	1	MK80P-C5,0; MK80P-C4,5; MK80P-B5,0 RS
			5/16"×11/4"-24UNF DIN 933	1	MK80P-Б (Series750)
	21	Болт	M8×25 DIN 933	1	MK80P-C5,0; MK80P-C4,5; MK80P-B5,0 RS
			5/16"×1"-24 UNF DIN 933	1	MK80P-Б (Series750)
22	Втулка	005.81.0196-03	1	MK80P-Б (Series750)	
23	Шпонка	005.58.0137-02	1	MK80P-C5,0; MK80P-C4,5	
		005.58.0137	1	MK80P-Б (Series750)	
24	Шкив	005.65.0095-02	1	MK80P-C5,0; MK80P-B5,0 RS	
		005.65.0095-01	1	MK80P-C4,5	
		005.65.0095	1	MK80P-Б (Series750)	

Рис. №	Поз.	Наименование	Обозначение	Кол.	Примечание
2	25	Шайба плоская усиленная	M20 DIN 1440	1	МК80Р-С5,0
	26	Втулка	005.65.0096-02	1	МК80Р-С5,0; МК80Р-Б5,0 RS
			005.65.0096-01	1	МК80Р-С4,5
			005.65.0096	1	МК80Р-Б (Series750)
	27	Ограничитель ремня	005.64.0014	1	
28	Кронштейн	005.64.0172-02	1		

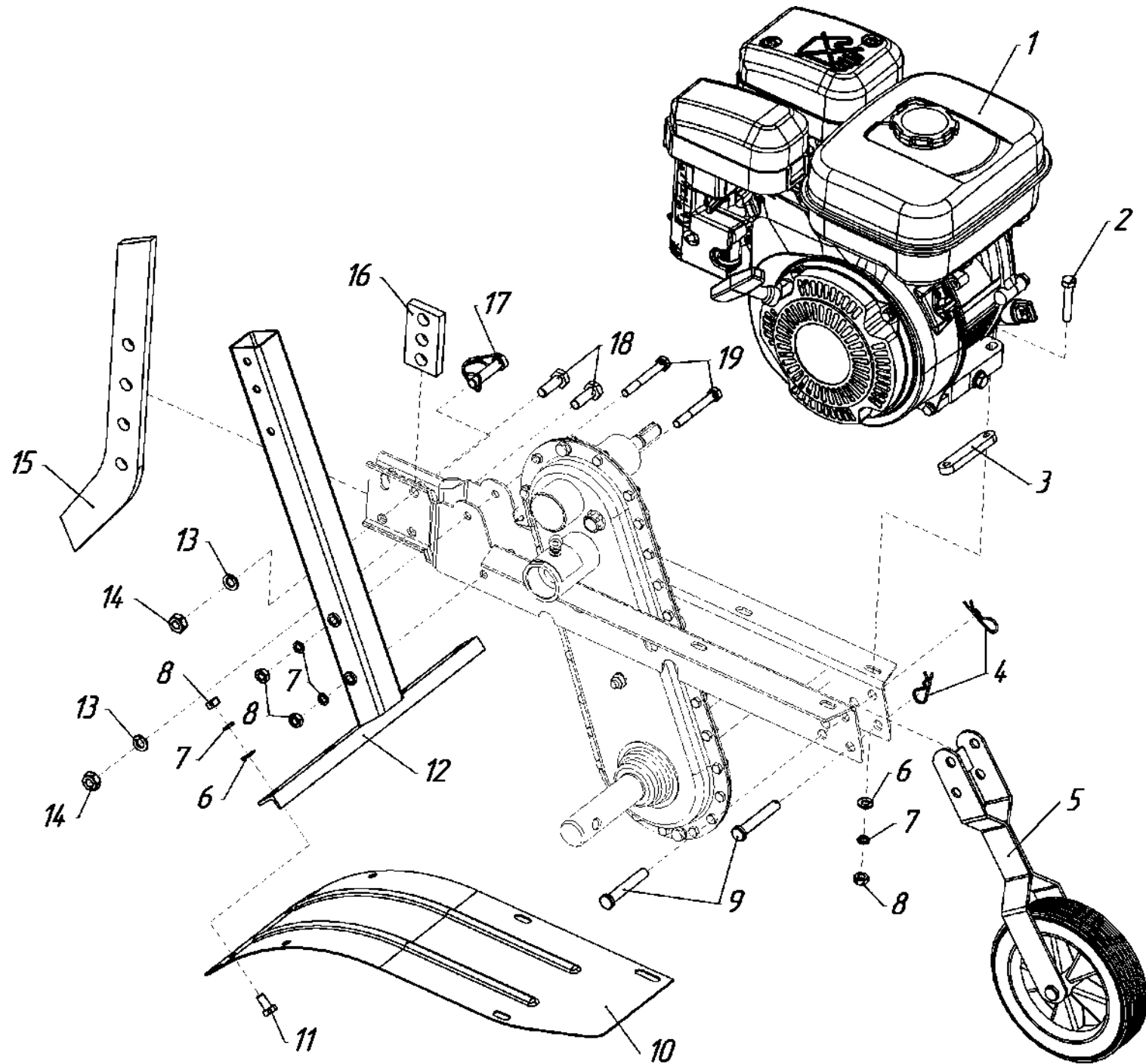


Рис.3

Рис. №	Поз.	Наименование	Обозначение	Кол.	Примечание
3	1	Двигатель	См. стр.3	1	
	2	Болт	M8×45 DIN 933	4	МК80Р-С5,0; МК80Р-С4,5
			M8×50 DIN 933	4	МК80Р-Б (Series 750); МК80Р-Б5,0 RS
	3	Прокладка	005.47.0054-02	1	МК80Р-Б (Series 750); МК80Р-Б5,0 RS
	4	Шплинт игольчатый	HP20044	2	
	5	Переднее опорное колесо	005.64.0240	1	см. рис.5
		Переднее опорное колесо	005.64.0240-01	1	см. рис.6
	6	Шайба	M8 DIN 125	8	
	7	Шайба	M8 DIN 127	10	
	8	Гайка	M8 DIN 934	10	
	9	Палец	10×65 P1065	2	
	10	Крыло правое	005.64.0101-01	1	
		Крыло левое	005.64.0102-01	1	Не показано на рисунке
	11	Болт	M8×16 DIN 933	4	
	12	Рулевая колонка	005.64.0220-04	1	
	13	Шайба	M10 DIN 127	2	
	14	Гайка	M10 DIN 934	2	
	15	Ограничитель	005.81.0137-02	1	
	16	Упор	005.18.0107	1	
17	Стопор	SLPR 1038	1		
18	Болт	M10×30 DIN 933	2		
19	Болт	M8×65 DIN 931	2		

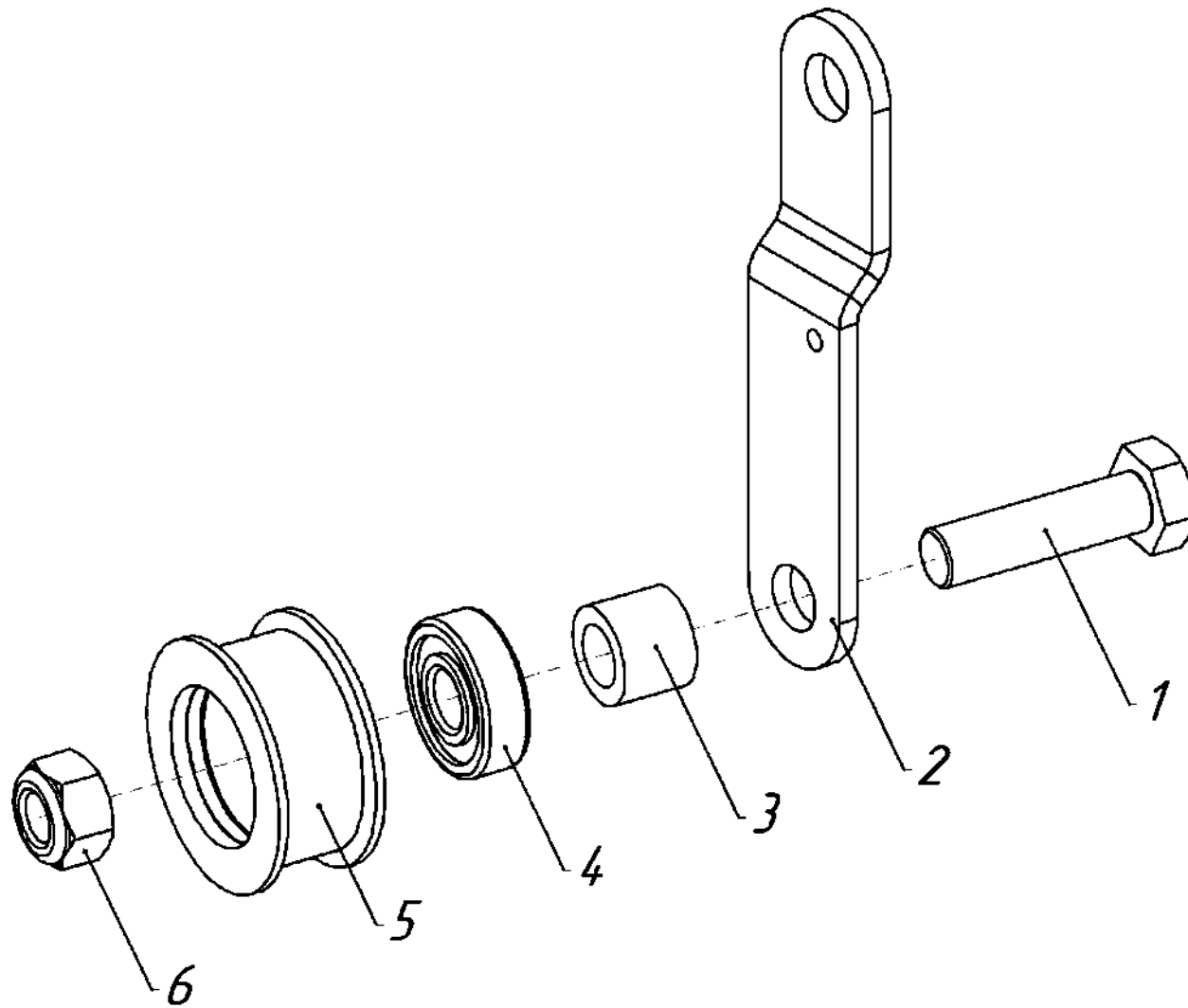


Рис.4 (005.62.0130-02 Ролик натяжной)

Рис. №	Поз.	Наименование	Обозначение	Кол.	Примечание
4	1	Болт	M12×45 DIN 933	1	
	2	Кронштейн	005.62.0112-01	1	
	3	Втулка	005.62.0131	1	
	4	Подшипник	80201 ГОСТ 7242-81	1	
	5	Ролик переднего хода	005.82.0032-01	1	
	6	Гайка	M12 DIN 985	1	

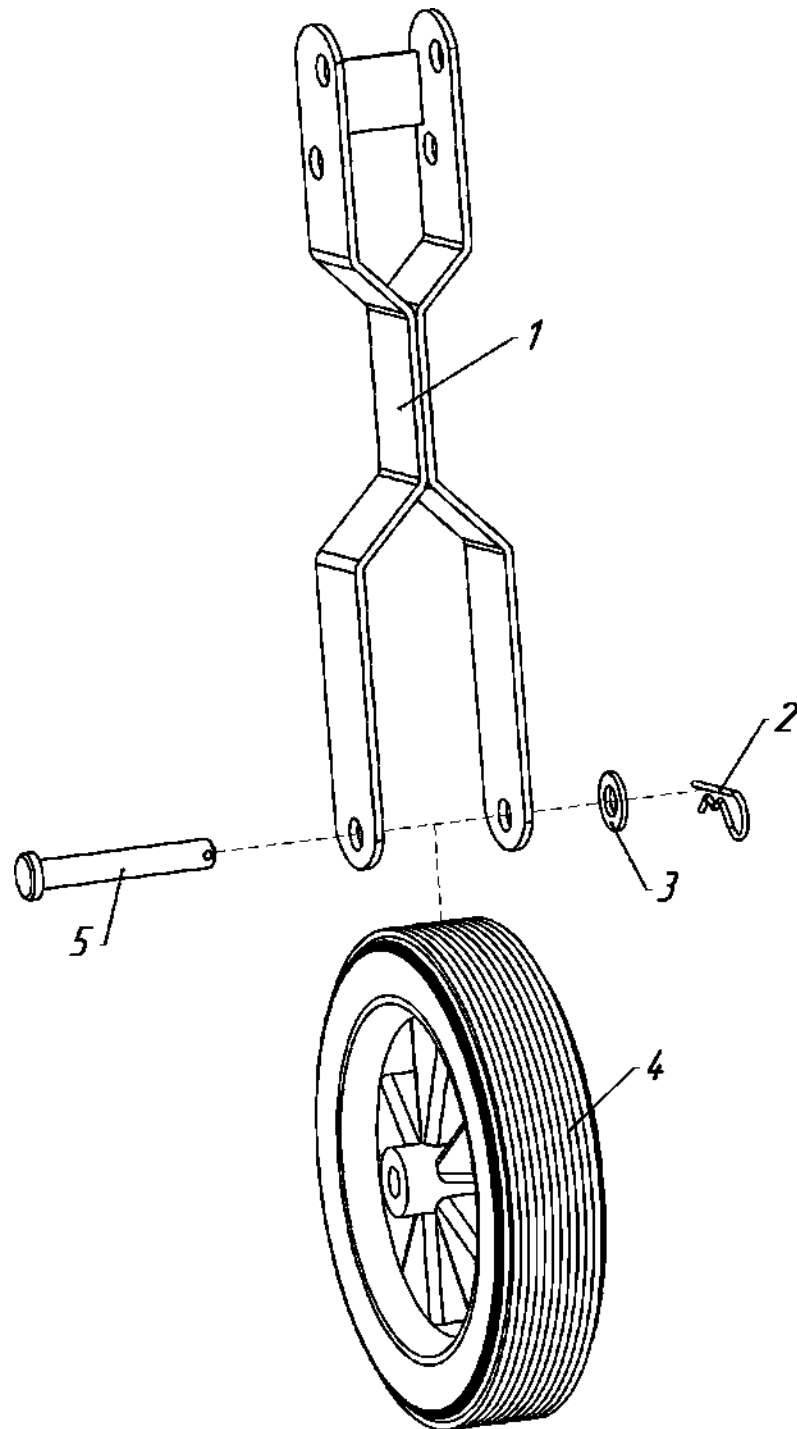


Рис.5 (005.64.0240 Переднее опорное колесо)

Рис. №	Поз.	Наименование	Обозначение	Кол.	Примечание
5	1	Стойка колеса	005.18.0150	1	
	2	Шплинт игольчатый	HP20044	1	
	3	Шайба	M10 DIN 125	1	
	4	Колесо опорное	PR-800	1	
	5	Палец	10×65 P1065	1	

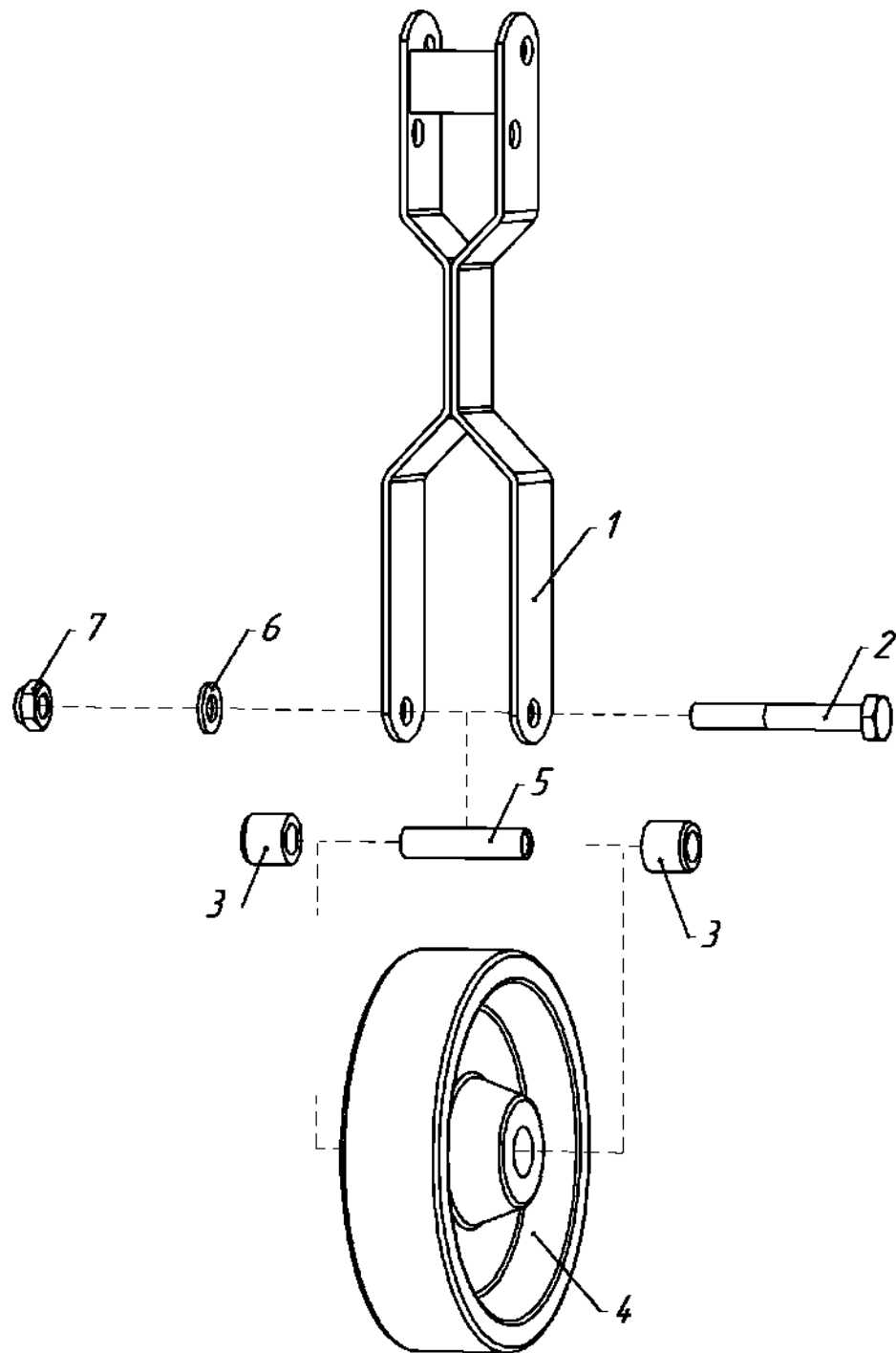


Рис.6 (005.64.0240-01 Переднее опорное колесо)

Рис. №	Поз.	Наименование	Обозначение	Кол.	Примечание
6	1	Стойка колеса	005.18.0150	1	
	2	Болт	M10×75 DIN 931	1	
	3	Втулка	005.81.0119	2	
	4	Колесо	D160	1	
	5	Втулка	005.81.0128-01	1	
	6	Шайба	M10 DIN 125	1	
	7	Гайка	M10 DIN 985	1	

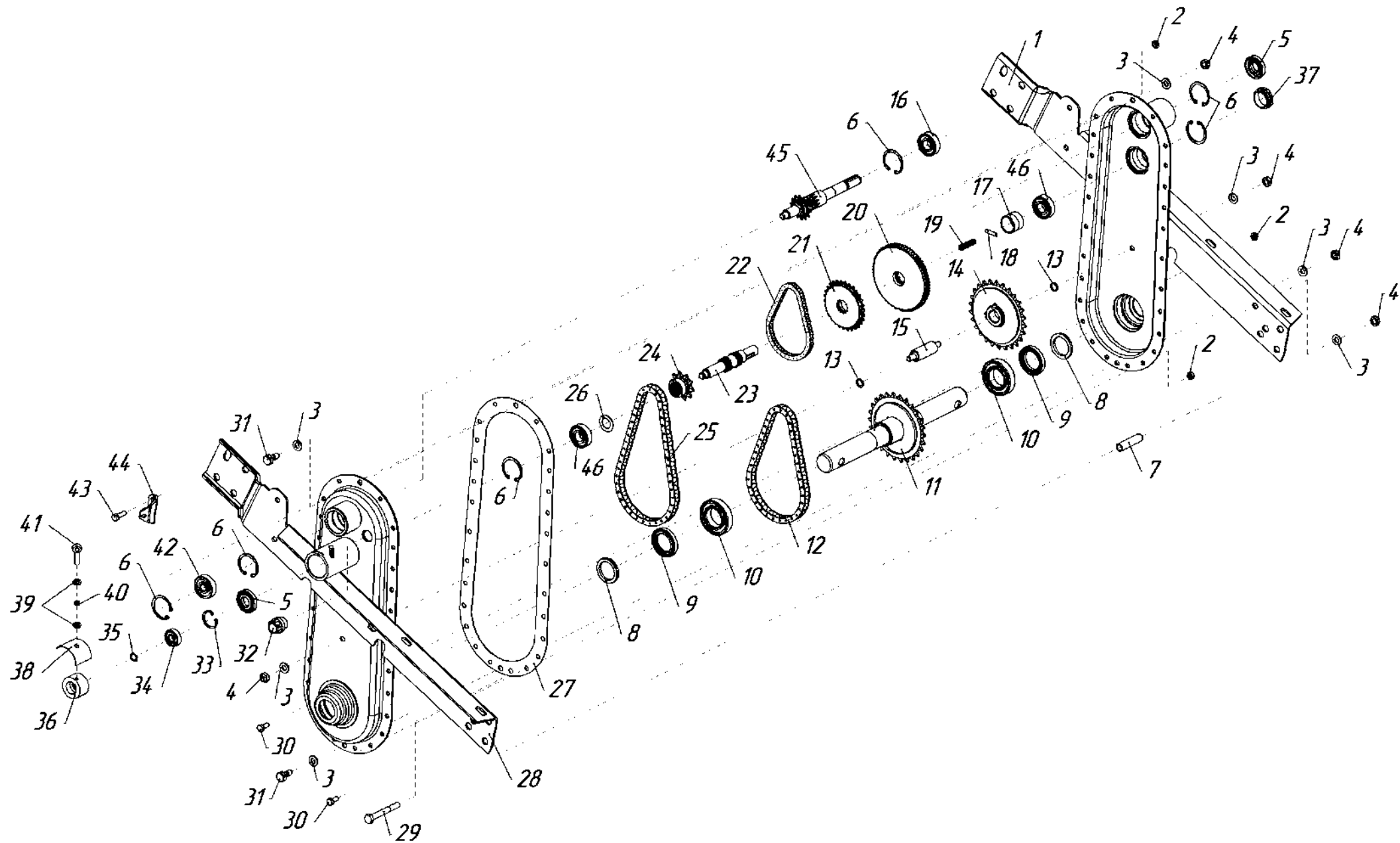


Рис.7

Рис. №	Поз.	Наименование	Обозначение	Кол.	Примечание
7	1	Половинка корпуса левая	005.52.0430-02	1	
	2	Гайка	M6 DIN 985	23	
	3	Шайба	M8 DIN 125	7	
	4	Гайка	M8 DIN 985	5	
	5	Манжета	2-15×35×7 ГОСТ 8752-79	2	
	6	Кольцо	35 DIN 472	6	
	7	Втулка	005.81.0243	1	
	8	Кольцо	СТ 41-29,5-4 ГОСТ 288-72	2	
	9	Манжета	2-30×45 ГОСТ 8752-79	2	
	10	Подшипник	106 ГОСТ 8338-75	2	
	11	Вал выходной	005.64.0360-05	1	см. рис.8
	12	Цепь 36 звеньев	ПР-12,7-18,2-1 ГОСТ 13568-97	1	
	13	Кольцо	010-013-19 ГОСТ 9833-73	2	
	14	Блок звездочек	005.64.0340-04	1	см. рис.9
	15	Ось	005.64.0343-01	1	
	16	Подшипник	180202 ГОСТ 8882-75	3	
	17	Чашка	005.52.0405-01	1	
	18	Штифт	5×22 DIN 6325	1	
	19	Пружина	005.52.0428	1	
	20	Шестерня z=68	005.52.0404-02	1	
	21	Звездочка z=30	005.52.0403	1	
	22	Цепь 38 звеньев	ПР-8-4,6 ГОСТ 13568-97	1	
	23	Вал промежуточный	005.52.0401-01	1	
	24	Звездочка z=10	005.52.0402-01	1	
	25	Цепь 42 звена	ПР-12,7-18,2-1 ГОСТ 13568-97	1	
	26	Шайба	16×26×1 DIN 522	1	
	27	Прокладка	005.81.0239	1	
	28	Половинка корпуса правая	005.52.0420-02	1	
	29	Болт	M8×65 DIN 931	1	
	30	Болт	M6×14 DIN 933	22	

Рис. №	Поз.	Наименование	Обозначение	Кол.	Примечание
7	31	Болт	005.81.0242-01	2	
	32	Заглушка	005.47.0221	1	
	33	Кольцо	26 DIN 472	1	
	34	Подшипник	80100 ГОСТ 7242-81	1	
	35	Кольцо	10 DIN 471	1	
	36	Обойма подшипника	005.52.0427	1	
	37	Заглушка	SFL40	3	
	38	Кожух	005.52.0435	1	
	39	Шайба	M6 DIN 125	2	
	40	Пружина	005.52.0436	1	
	41	Болт откидной	M6×30 DIN 444	1	
	42	Подшипник	300 ГОСТ 8338-75	1	
	43	Болт	M6×20 DIN 933	1	
	44	Упор	005.52.0433-02	1	
	45	Вал входной	005.52.0410-01	1	см. рис.10
	46	Подшипник	1202 ГОСТ 28428-90	2	

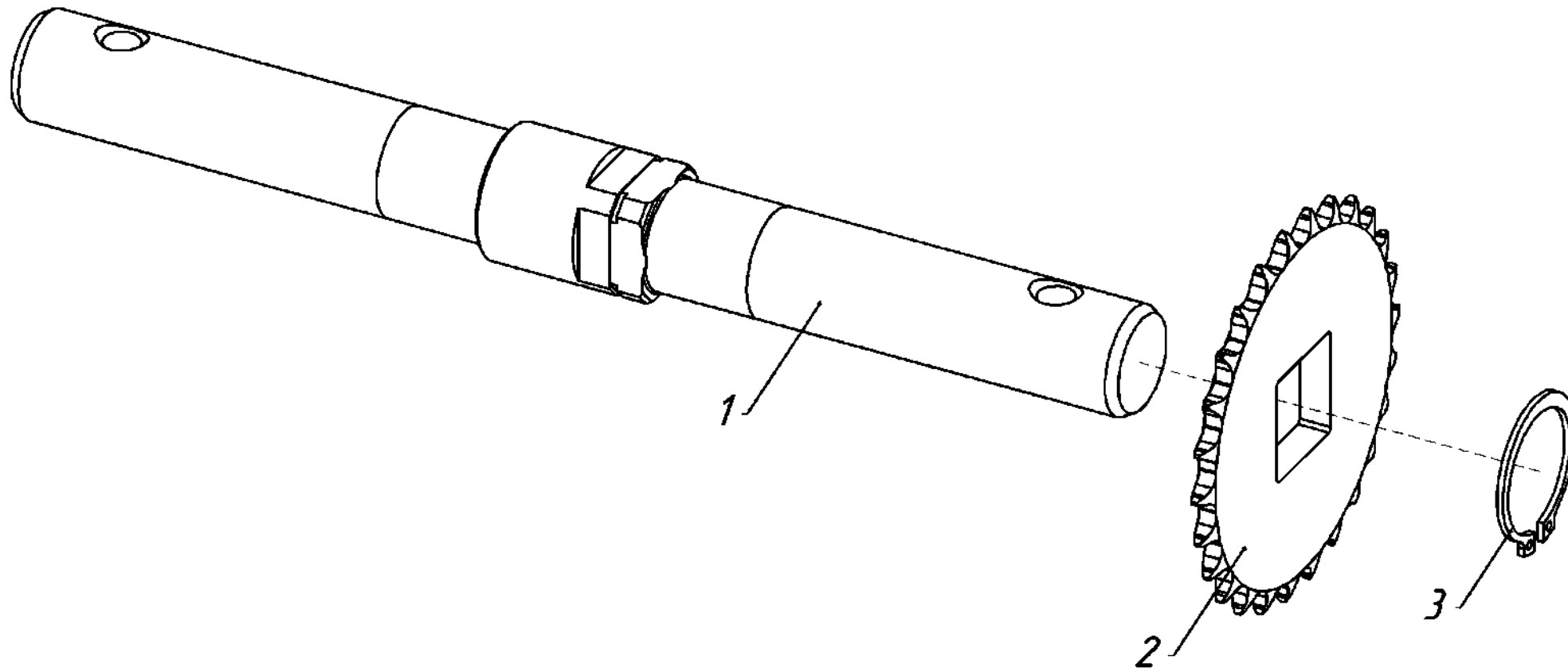


Рис.8 (005.64.0360-05 Вал выходной)

Рис. №	Поз.	Наименование	Обозначение	Кол.	Примечание
8	1	Вал выходной	005.64.0361-06	1	
	2	Звездочка z=26	005.64.0362	1	
	3	Кольцо	37 DIN 471	1	

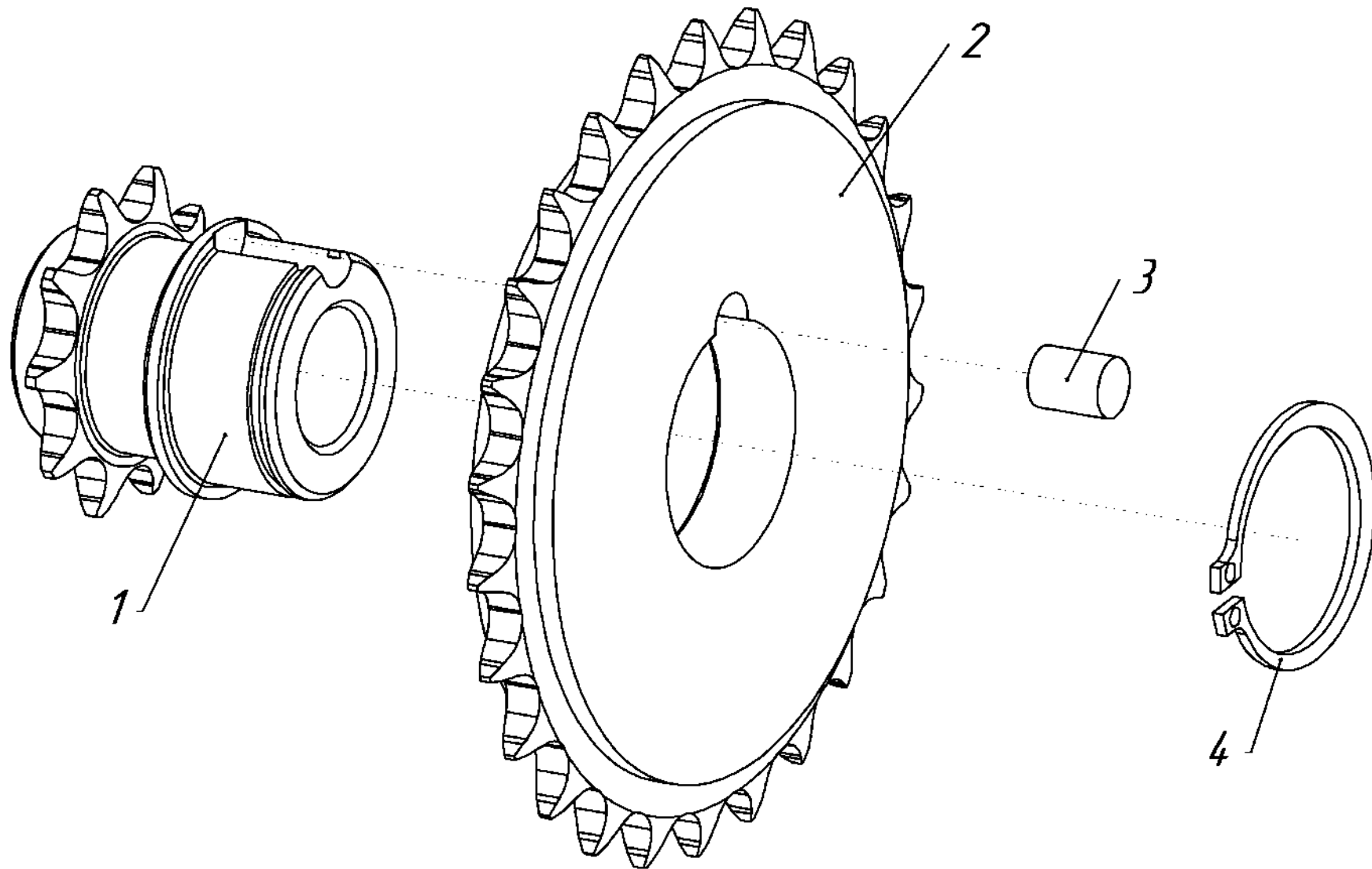


Рис.9 (005.64.0340-04 Блок звездочек)

Рис. №	Поз.	Наименование	Обозначение	Кол.	Примечание
9	1	Вал звездочка	005.64.0342-03	1	
	2	Звездочка z=26	005.52.0425-02	1	005.52.0425-03
	3	Штифт	8×10 DIN 7	1	
	4	Кольцо	32 DIN 471	1	

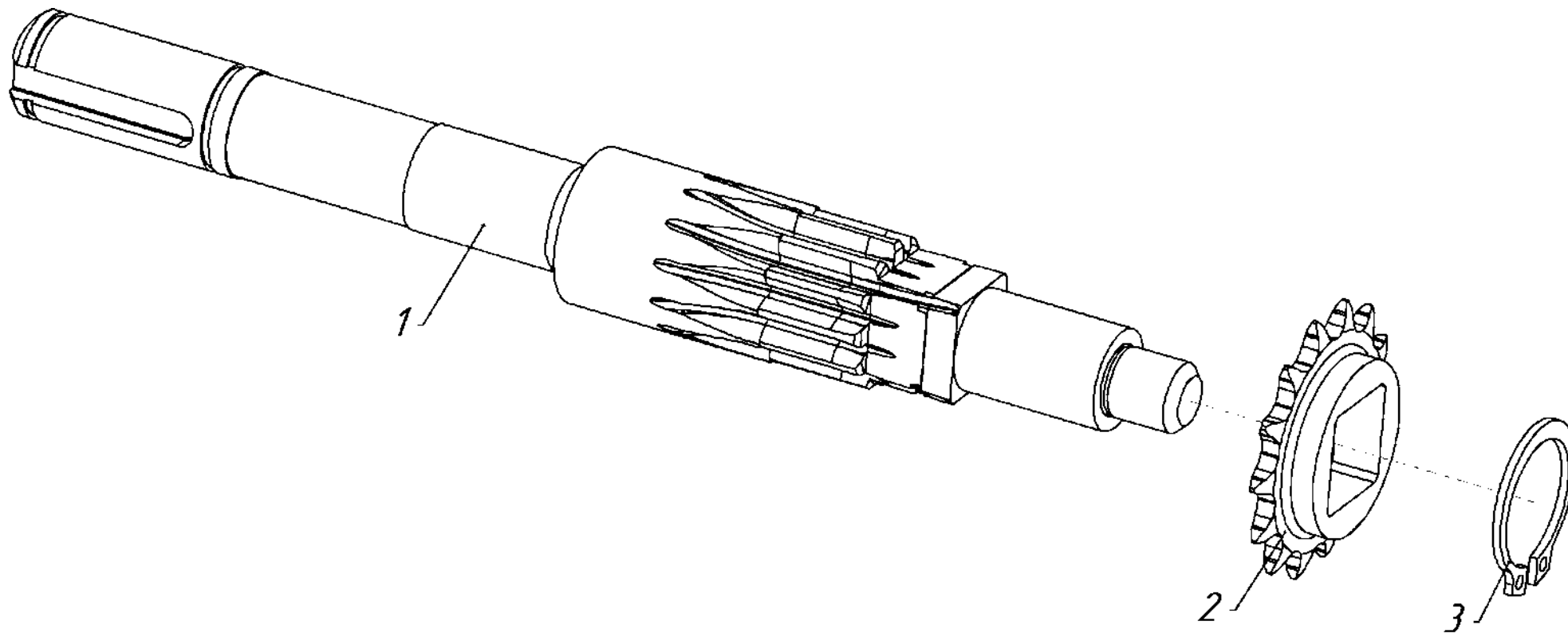


Рис.10 (005.52.0410-01 Вал входной)

Рис. №	Поз.	Наименование	Обозначение	Кол.	Примечание
10	1	Вал входной	005.52.0411-01	1	
	2	Звездочка z=14	005.52.0412	1	
	3	Кольцо	20 DIN 471	1	

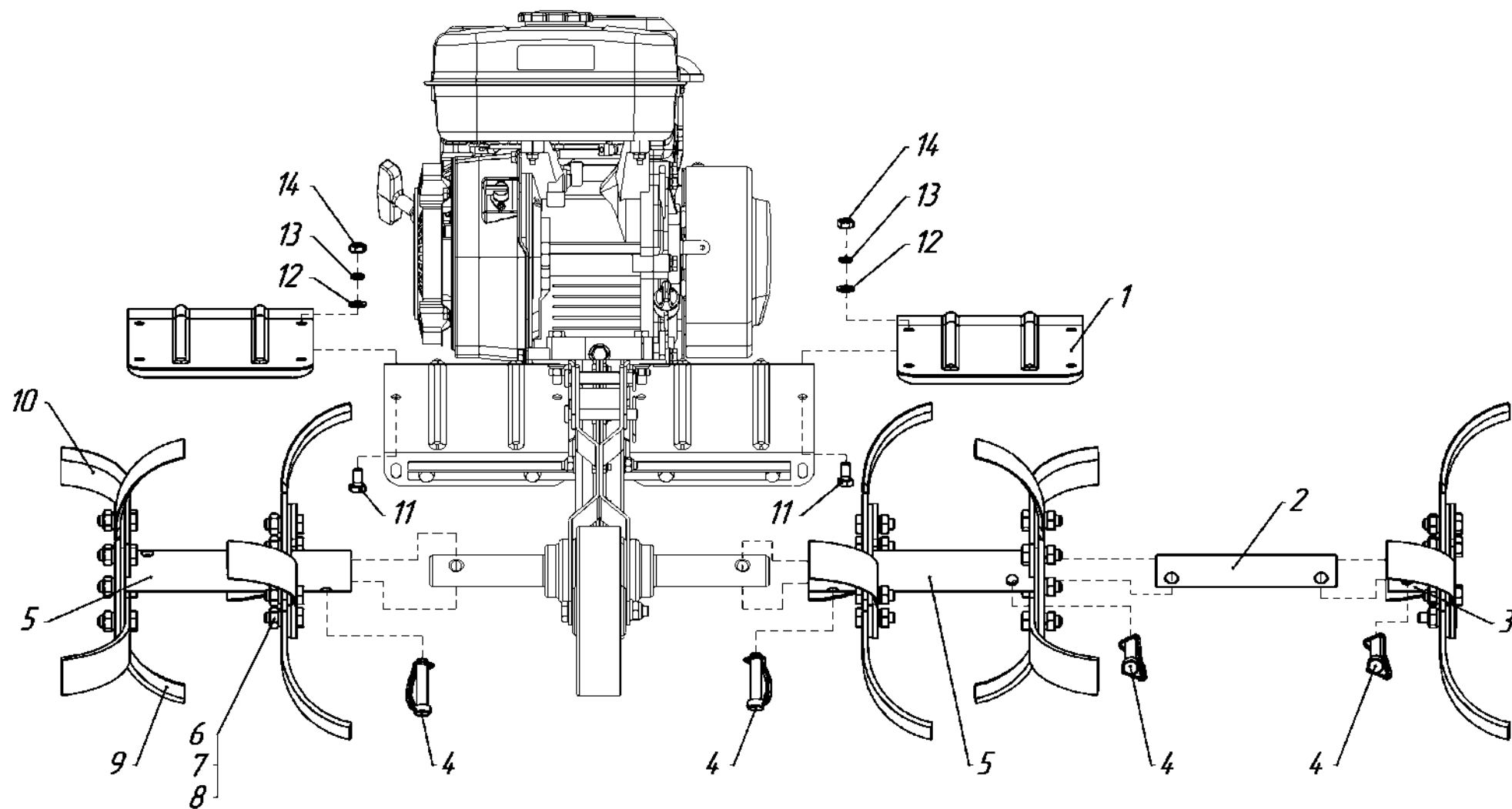


Рис.11

Рис. №	Поз.	Наименование	Обозначение	Кол.	Примечание
11	1	Закрылок	005.64.0104-01	2	
	2	Переходник	005.81.0147	2**	
	3	Ступица	005.03.0330-01	2**	
	4	Стопор	SLPR 1038	2/6*	
	5	Ступица	005.81.0010-01	2	
	6	Болт	M10-6g×30.58.016 ГОСТ 7798-70	16/24*	M10×30 DIN 933
	7	Шайба	10.65Г.016 ГОСТ 6402-70	16/24*	M10 DIN 127
	8	Гайка	M10-6H.5.016 ГОСТ 5915-70	16/24*	M10 DIN 934
	9	Нож правый	005.03.0273	8/12*	
	10	Нож левый	005.03.0274	8/12*	
	11	Болт	M8×16 DIN 933	6	
	12	Шайба	M8 DIN 125	6	
	13	Шайба	M8 DIN 127	6	
	14	Гайка	M8 DIN 934	6	

* – для 4 фрез/для 6 фрез

** – для 6 фрез

УВАЖАЕМЫЙ ПОКУПАТЕЛЬ!

Вы приобрели мотокультиватор «Нева» МК80 (внутренний реверс), изготовленный Закрытым Акционерным Обществом «Красный Октябрь-Нева», имеющим многолетний опыт производства средств малой сельхозмеханизации.

ХРАНЕНИЕ МОТОКУЛЬТИВАТОРА:

БОЛЕЕ 30 ДНЕЙ:

Очистите ребра и поверхности охлаждения головки цилиндра, кожух вентилятора, защитную решетку, и зону вокруг глушителя от остатков травы, мусора и плотных отложений пыли.

Перед постановкой на хранение предварительно слить бензин из топливного бака, остатки бензина в топливной камере карбюратора выработать до полной остановки двигателя.

БОЛЕЕ 24 МЕСЯЦЕВ:

Произведите замену или слив масла на двигателе, когда он еще теплый. Залейте чистое масло в соответствии с рекомендациями руководства по двигателю.

Отсоедините высоковольтный провод от свечи зажигания.

Выверните свечу зажигания и залейте около 15÷20 мл масла в цилиндр. Медленно проверните вал за рукоятку стартера для распределения масла по стенкам цилиндра. Установите свечу на место.

Храните мотокультиватор в сухом, чистом и проветриваемом помещении.

При погрузке и транспортировке мотокультиватора он должен занимать свое естественное рабочее положение. Категорически запрещается даже кратковременное положение мотокультиватора с наклоном в сторону воздушного фильтра. При этом возможно перетекание масла из картера двигателя в полость воздушного фильтра.

ТЕХНИКА БЕЗОПАСНОСТИ:

Настоятельно рекомендуем обратить внимание и твердо усвоить основные положения по технике безопасности при проведении технических уходов, эксплуатации и транспортировке мотокультиватора. При применении навесного и прицепного оборудования строго соблюдать требования безопасности, изложенные в инструкциях, прилагаемых к этому оборудованию.

Основные правила:

– перед началом работы с мотокультиватором убедитесь в том, что знаете назначение и работу всех органов управления;

- высота рукояток и рулевая штанга должны быть отрегулированы по физическим данным оператора. Рулевая штанга надежно закреплена;**
- не позволяйте детям и людям, не ознакомившимся с инструкцией, пользоваться мотокультиватором;**
- полностью осматривайте мотокультиватор перед каждым его использованием. Заменяйте поврежденные детали, проверяйте отсутствие протечек топлива и масла;**
- перед запуском двигателя убедитесь, что силовой привод отключен от двигателя;**
- нельзя работать на уклонах более 15°. Это может вызвать проблему со смазкой двигателя и повлечь выход его из строя;**
- переключение передач в редукторе производить при полной остановке вращения ведущего шкива редуктора;**
- никогда не работайте со снятыми щитками и ограждениями;**
- при ударе ножей культиватора о посторонний предмет, немедленно остановите двигатель и осмотрите мотокультиватор перед последующим запуском.**