

13. Свидетельство о приемке

Лопата-отвал «НЕВА» ЛО 005.19.0100-02 соответствует требованиям действующей конструкторской и технологической документации, принят ОТК и признан годным для эксплуатации.

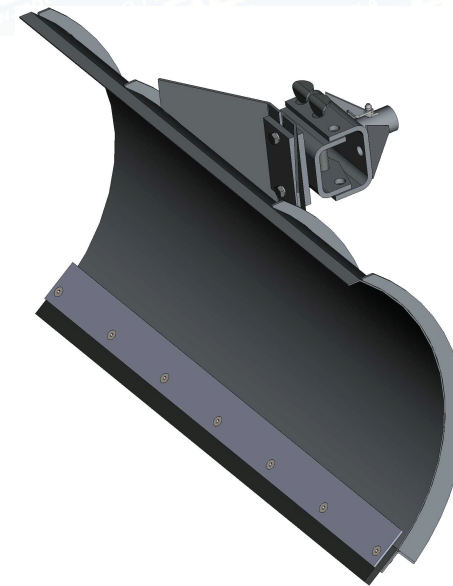
Дата выпуска _____

Дата упаковки _____
штамп ОТК

Адрес предприятия- изготовителя:
173008, г. Великий Новгород, ул. Рабочая, 32, АО «НМЗ Энергия»
Т/ф 8(8162) 64-21-05, e-mail: osst3@yandex.ru



Дата продажи _____
штамп торгующей организации



**Лопата-отвал «НЕВА» ЛО
005.19.0100-02**



АКЦИОНЕРНОЕ ОБЩЕСТВО «НМЗ ЭНЕРГИЯ»

ОКП 47 3774

Сделано в России!
г. Великий Новгород

Группа Г 96

9. Назначенные показатели

9.1 Назначенный срок службы лопаты 5 лет. По истечении назначенного срока службы лопата подлежит техническому осмотру. Ремонт и технический осмотр должны выполняться квалифицированными специалистами и/или работниками сервисного центра. Изношенные детали необходимо очистить от коррозии, при необходимости заменить. Назначить новый срок службы и технические параметры исходя из состояния деталей крепления к мотоблоку и элементов крепежа.

10. Основные причины неисправностей

- Неисполнение пользователем требований, установленных в инструкции по эксплуатации.
- Предельный износ изделия.
- Превышение допустимой нагрузки - неправильная эксплуатация.

11. Указания по выводу из эксплуатации

При достижении изделием предельного состояния оно должно быть выведено из эксплуатации. Критерием предельного состояния является необратимая деформация элементов изделия исключающая эксплуатацию техники в нормальном режиме. Утилизация лопаты производится путем демонтажа его с техники и последующей сдачи в пункты приема вторичных отходов.

12. Требования к квалификации пользователя

Перед использованием лопаты необходимо ознакомиться с руководством по эксплуатации. К работе с лопатой не допускаются лица младше 18 лет. Использование лопаты возможно только по прямому назначению, указанному в руководстве по эксплуатации. лопата не предназначен для использования лицами с пониженными физическими, чувственными или умственными способностями или при отсутствии у них опыта или знаний, если они не находятся под контролем или не проинструктированы об использовании лопаты лицом, ответственным за их безопасность. К обслуживанию лопаты допускаются лица, обладающие соответствующей квалификацией, ознакомившиеся с требованиями, указанными в руководстве по эксплуатации, а так же иной эксплуатационной документацией, изучившие устройство и правила техники безопасности. Запрещается пользоваться лопатой в состоянии алкогольного или наркотического опьянения, а также под воздействием медицинских препаратов. Пользователь должен быть одет в прочную обувь, плотную одежду.

2. Комплектация

Наименование	Обозначение	Количество, шт.
Основание	005.19.0250	1
Устройство сцепное	005.19.0220	1
Шкворень	005.47.0580	2
Скоба	005.19.0230-01	1
Стопор	005.45.0440	1
Отбойник (резиновый)	005.19.0102	1
Отбойник (металлический)	005.19.0102-02	1
Планка	005.50.1307	1
Руководство по эксплуатации	005.19.0100-02 РЭ	1
ЗИП (болты, винты, шайбы, гайки)		1

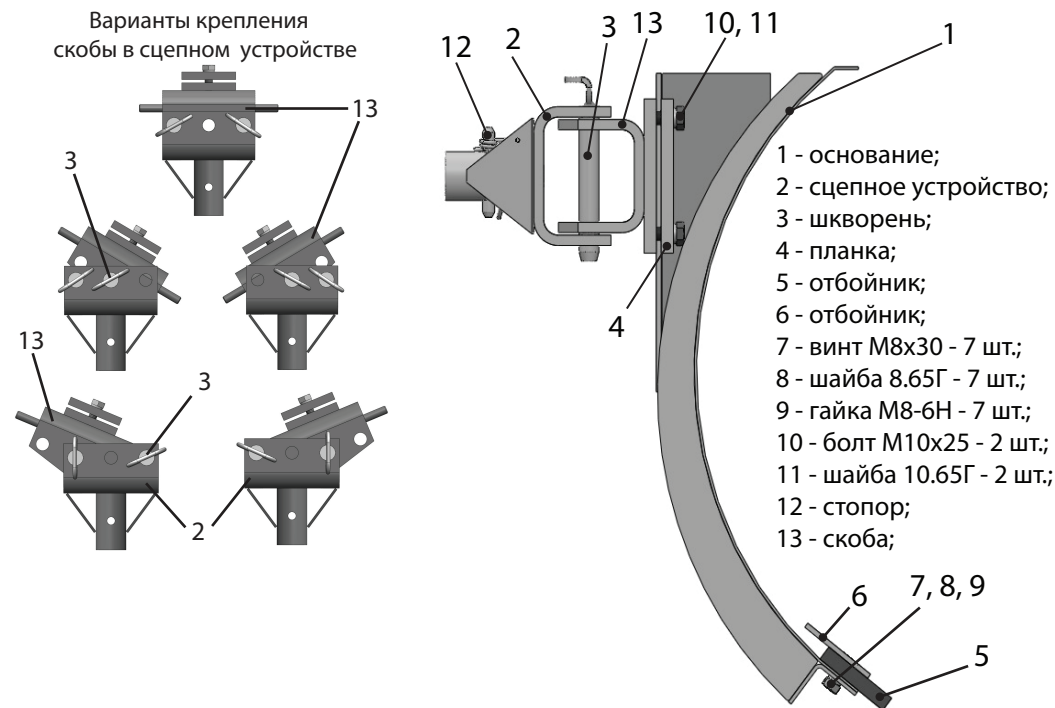
3. Устройство и работа лопаты

Общий вид лопаты-отвала ЛО представлен на рис. 1. Лопата-отвал ЛО состоит из основания 1, которое при помощи болтов М10 через шайбы 10.65Г крепится к скобе 13. Отверстия в кронштейне 4 дают возможность осуществлять регулировку лопаты по высоте. С помощью сцепного устройства и стопора лопата крепится к мотоблоку. Изменением положения шкворней 3 меняется угол разворота лопаты. Отбойники 5 и 6 крепятся к основанию при помощи винтов М8.

4. Указание мер безопасности

Для обеспечения безопасной работы и предупреждения несчастных случаев во время эксплуатации и технического обслуживания лопаты необходимо соблюдать следующие условия:

- внимательно изучить настоящее руководство;
- перед началом работы тщательно осмотреть лопату, убедиться в надежности крепления деталей и сборочных единиц;
- соблюдать меры предосторожности, изложенные в руководстве по эксплуатации мотоблока.



5. Подготовка лопаты к работе

- 5.1 Проверить комплектацию лопаты;
- 5.1.2 Установить мотоблок на горизонтальную площадку;
- 5.1.3 Надеть на передний штырь мотоблока сцепное устройство лопаты. Совместить отверстия штыря и сцепного устройства лопаты. Вставить в совмещенные отверстия стопор 005.45.0440;
- 5.1.4 Вставить в кронштейн сцепки скобу корпуса так, чтобы лопата была установлена прямо и зафиксировать корпус относительно мотоблока при помощи шкворней (они вставляются в крайние отверстия сцепки и скобы);
- 5.1.5 При необходимости отрегулировать положение корпуса по высоте при помощи болтов, вставляемых в отверстие кронштейна, и фиксирующих положение корпуса;
- 5.2 Регулировка поворота лопаты;
- 5.2.1 Вытащить шкворни из крайних отверстий и вставить один из них в центральное отверстие;
- 5.2.2 Повернуть лопату в необходимое положение.
- 5.2.3 Вставить шкворень в отверстие противоположное направлению поворота лопаты, создавая упор, фиксирующий лопату в нужном положении;
- 5.3 Порядок работы.
- 5.3.1 Дальнейшее управление мотоблоком, оснащенным лопатой, производить в соответствии с руководством по эксплуатации на мотоблок.

6. Эксплуатация лопаты

- 6.1 Лопата в процессе эксплуатации при условии соблюдения потребителем правил монтажа и эксплуатации, изложенных в настоящем руководстве сохраняет работоспособность в течении срока службы.
- 6.2 Лопата не предназначена для работы на каменистых почвах.

7. Техническое обслуживание

- 7.1 После окончания работ лопату очистить от земли, коррозии, проверить исправность рабочих узлов.
- 7.2 При хранении лопата должна быть предохранена от воздействия атмосферных осадков, агрессивных сред и механических повреждений.

8. Гарантии изготовителя

- 8.1 Предприятие-изготовитель гарантирует соответствие качества лопаты требованиям действующей конструкторской и технологической документации на момент выпуска лопаты при соблюдении потребителем условий и правил транспортирования, хранения и эксплуатации. Срок хранения лопаты в заводской упаковке 1 год со дня выпуска. Гарантийный срок эксплуатации один год со дня продажи лопаты.
- 8.2 Предприятие-изготовитель обязуется в течении гарантийного срока безвозмездно заменить вышедшие из строя детали, если в течении указанного срока будет обнаружено их несоответствие требованиям технических условий ТУ 4737-010-50098731-00.
- 8.3 Предприятие-изготовитель не несет ответственности по гарантии:
- если истек срок гарантийного хранения или эксплуатации;
 - если предоставленная лопата разуккомплектована;
 - при не предъявлении настоящего руководства или в нем отсутствуют отметки ОТК предприятия-изготовителя и торгующей организации (штамп и дата продажи);
 - при выходе из строя лопаты по вине потребителя из-за небрежного обращения или нанесения механических повреждений.
- 8.4 Срок службы лопаты 5 лет. После выработки срока службы, лопата подлежит техническому осмотру. Дефектные детали необходимо заменить.