

**НЕВА**

**Закрытое акционерное общество  
«Красный Октябрь–Нева»  
Санкт-Петербург**

**МОТОТЕХНИКА «НЕВА» МОТОКУЛЬТИВАТОР  
МК-80Р**

**КАТАЛОГ  
запасных частей  
2013**

**Настоящий каталог составлен на основании рабочих спецификаций и чертежей редуктора, ходовой части мотокультиватора МК-80Р и его модификаций и предназначен для составления заявок на запасные части, необходимые при техническом обслуживании и ремонте мотокультиватора и двигателя. Каталог составлен по состоянию на 01.02.2012 г.**

**В каталоге приведен иллюстрированный перечень сборочных единиц и деталей редуктора и ходовой части, а также входящих в комплект мотокультиватора – фрез-культиваторов. Указаны наименования, обозначения и количество деталей, входящих в сборочную единицу. Обозначения сборочных единиц и деталей, соответствуют номеру чертежа, по которому они изготавливаются на предприятии изготовителе.**

**Номера отдельных деталей, входящие в состав неразборных сборочных единиц сваркой, в каталоге не приведены. В этом случае указан только номер сборочной единицы.**

**Модификации двигателя различаются только принципом и деталями системы смазки.**

**При заказе сборочных единиц и деталей необходимо указать их полное наименование, обозначение и необходимое количество.**

**Приобрести необходимые Вам детали и сборочные единицы, указанные в настоящем каталоге можно в сервисных центрах или непосредственно на предприятии-изготовителе мотокультиватора и двигателя по адресу:**

**Россия, 194100, Санкт-Петербург, ул. Политехническая, дом 13-15. ЗАО "Красный Октябрь–Нева".**

**Торгово-выставочный комплекс (ТВК) (812) 292-97-97; (812) 297-77-11**

**Заказ комплектующих по почте (812) 297-64-02**

**Мастерская сервисного центра (812) 297-13-14**

**Фирменный магазин в Санкт - Петербурге: (812) 297-12-37**

**Отдел реализации: (812) 297-62-39, 297-04-40**

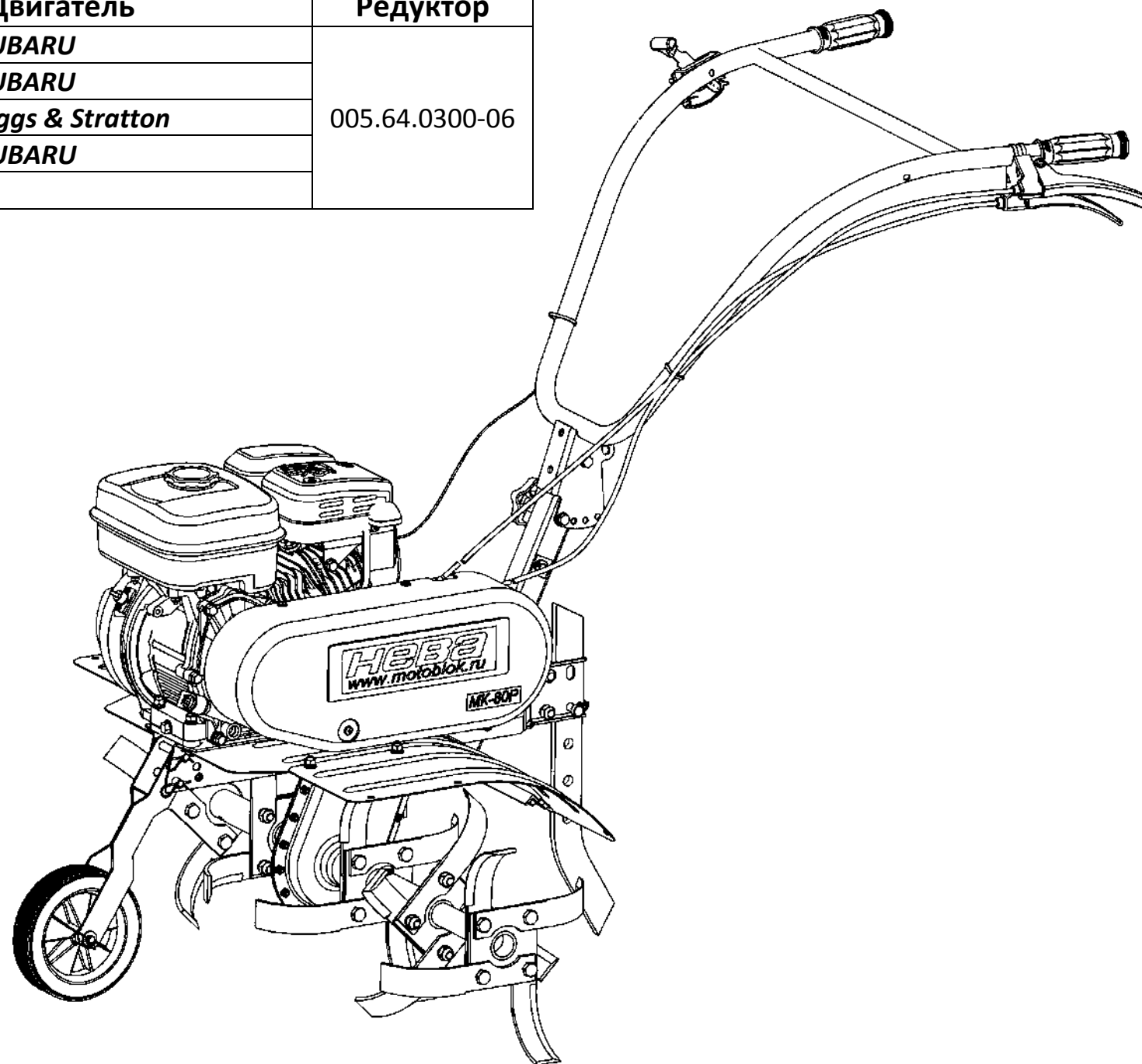
**Отдел маркетинга: (812) 292-96-39**

**Email: [neva@motoblok.ru](mailto:neva@motoblok.ru)**

**[service@motoblok.ru](mailto:service@motoblok.ru)**

**[www.motoblok.ru](http://www.motoblok.ru)**

Модель	Двигатель	Редуктор
MK-80P-C3,5	EY15 <i>Robin SUBARU</i>	005.64.0300-06
MK-80P-C5,0	EY20 <i>Robin SUBARU</i>	
MK-80P-B3,5	550 Series <i>Briggs &amp; Stratton</i>	
MK-80P-C4,5	EX13 <i>Robin SUBARU</i>	
MK-80P-H3,5	GX120 <i>Honda</i>	



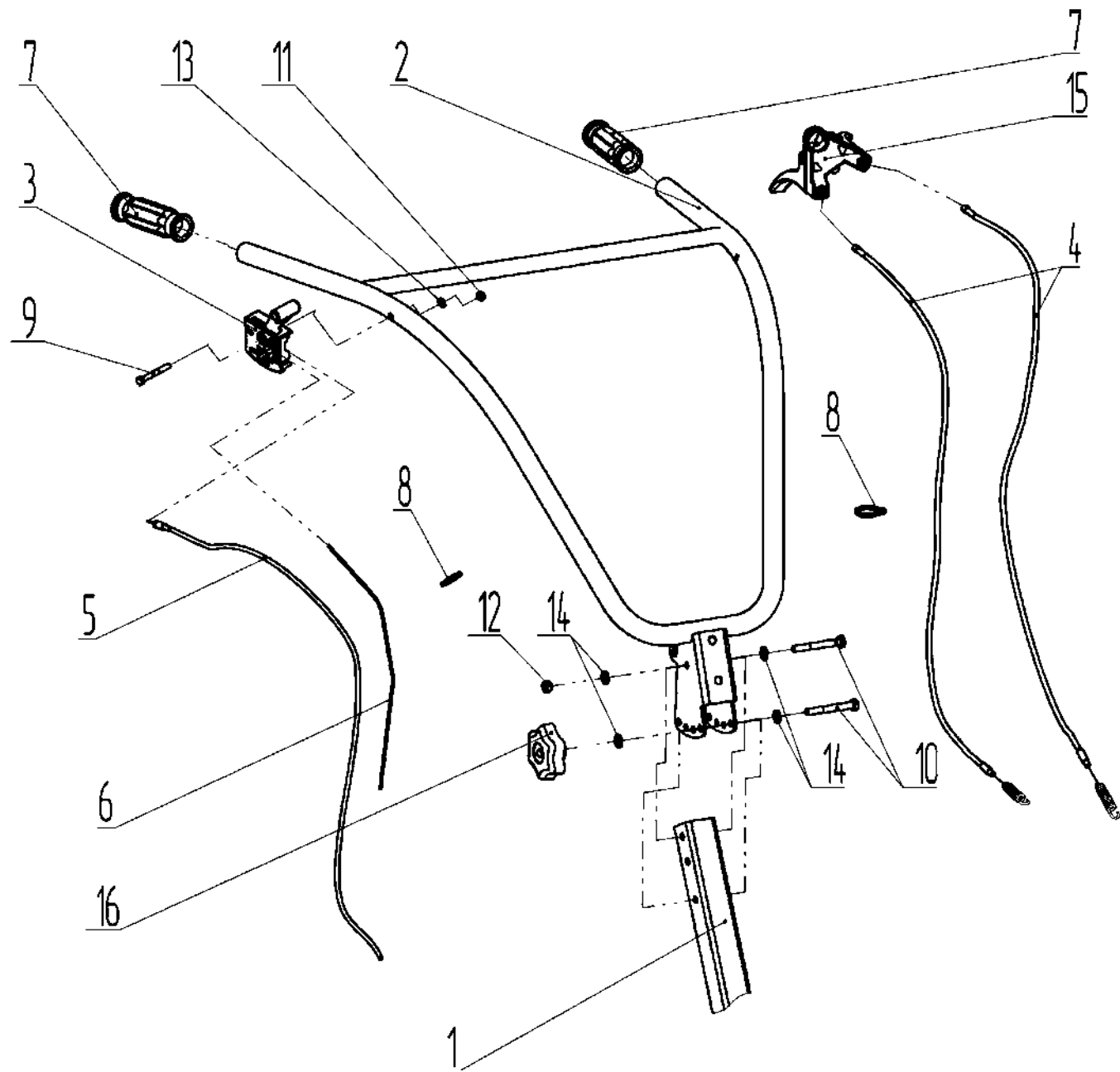


Рис.1

<b>Рис.№</b>	<b>Поз.</b>	<b>Наименование</b>	<b>Обозначение</b>	<b>Кол.</b>	<b>Примечание</b>
<b>Рис.1</b>	<b>1</b>	Рулевая колонка	005.64.0220-04	1	
	<b>2</b>	Руль	005.64.0230-05	1	
	<b>3</b>	Акселератор с остановом	См. приложение 1	1	
	<b>4</b>	Трос сцепления	005.81.0590-4	2	
	<b>5</b>	Трос газа	См. приложение 1	1	
	<b>6</b>	Провод	См. приложение 1	1	
	<b>7</b>	Рукоятка	005.47.0127-02	2	
	<b>8</b>	Ремешок крепежный Jss 150x3.5	005.47.0134	2	
	<b>9</b>	Болт	M6x45-A2K DIN 931	1	Болт M6-6gx45.58.016 ГОСТ 7798-70
	<b>10</b>	Болт	M8x65-A2K DIN 931	2	Болт M8-6gx65.58.016 ГОСТ 7798-70
	<b>11</b>	Гайка	M6.A2K DIN 985	1	
	<b>12</b>	Гайка	M8-A2K DIN 985	1	
	<b>13</b>	Шайба	M6-A2K DIN 125	1	
	<b>14</b>	Шайба	M8-A2K DIN 125	4	
	<b>15</b>	Рычаг управления	LADCC7BR00	1	
	<b>16</b>	Гайка крыльчатая	WNM M8	1	Г8

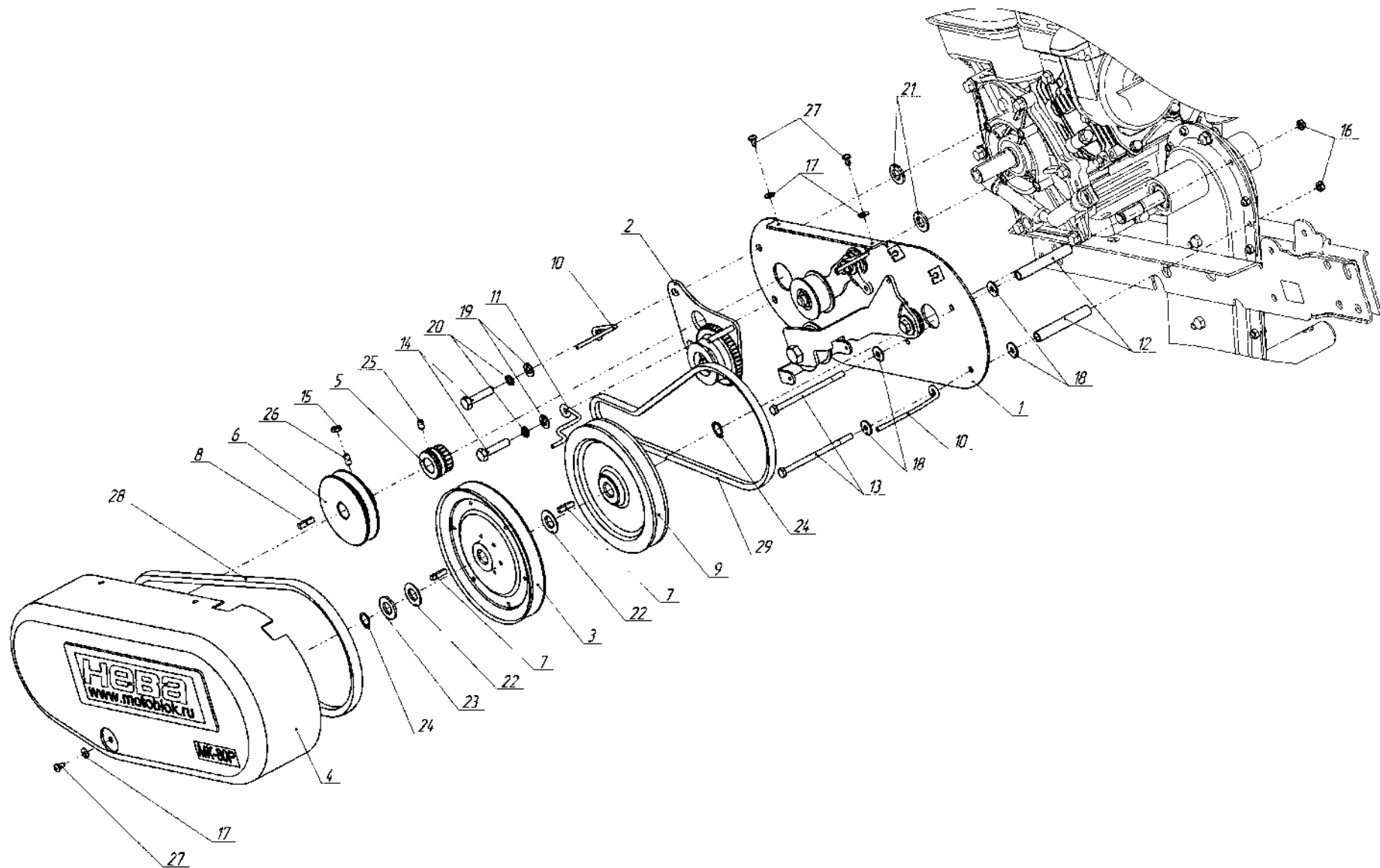


Рис.2

Рис.№	Поз.	Наименование	Обозначение	Кол.	Примечание
Рис.2	1	Экран с натяжным роликом	005.52.0160	1	
	2	Шкив ведущий заднего хода	005.82.0020-02	1	
	3	Шкив ведомый	005.18.0080	1	
	4	Кожух	005.52.0180	1	
	5	Шестерня ведущего заднего хода	См. приложение 1	1	
	6	Шкив ведущий	См. приложение 1	1	
	7	Шпонка	005.58.0137-02	2	2-5x5x20 ГОСТ 23360-78
	8	Шпонка	См. приложение 1	1	
	9	Шкив ведомый	005.52.0122	1	
	10	Ограничитель схода ремня	005.82.0111	2	
	11	Ограничитель схода ремня	005.82.0112	1	
	12	Трубка	005.81.0127	2	
	13	Болт	M6x100-A2K DIN 931	2	M6-6gx100.58.016 ГОСТ 7798-70
	14	Болт	См. приложение 1	2	
	15	Гайка	M6-A2K DIN 439	1	M6-6H.5.016 ГОСТ 5916-70
	16	Гайка	M6-A2K DIN 985	2	
	17	Шайба	M5-A2K DIN 9021	3	
	18	Шайба	M6-A2K DIN 9021	4	
	19	Шайба	M8-A2K DIN 125	2	
	20	Шайба	M8-A2K DIN 127	2	
	21	Шайба	M12-A2K DIN 125	2	
	22	Шайба	16x26x1-A2K W-420	2	
	23	Шайба	M15-A2K DIN 125	1	
	24	Шайба стопорная	D 15 DIN 471	2	A15 ГОСТ 13942-86
	25	Винт	M6x1x10 DIN 913	1	
	26	Винт	M6x1x12 DIN 913	1	
	27	Шуруп-саморез	4,8x9,5-A2K DIN 7981 F	3	
	28	Ремень	A37 <sup>1</sup> / <sub>2</sub> A 980 Lw 13x950 Li	1	
	29	Ремень	Z31 <sup>1</sup> / <sub>2</sub> 10x805Li Z825Ld	1	

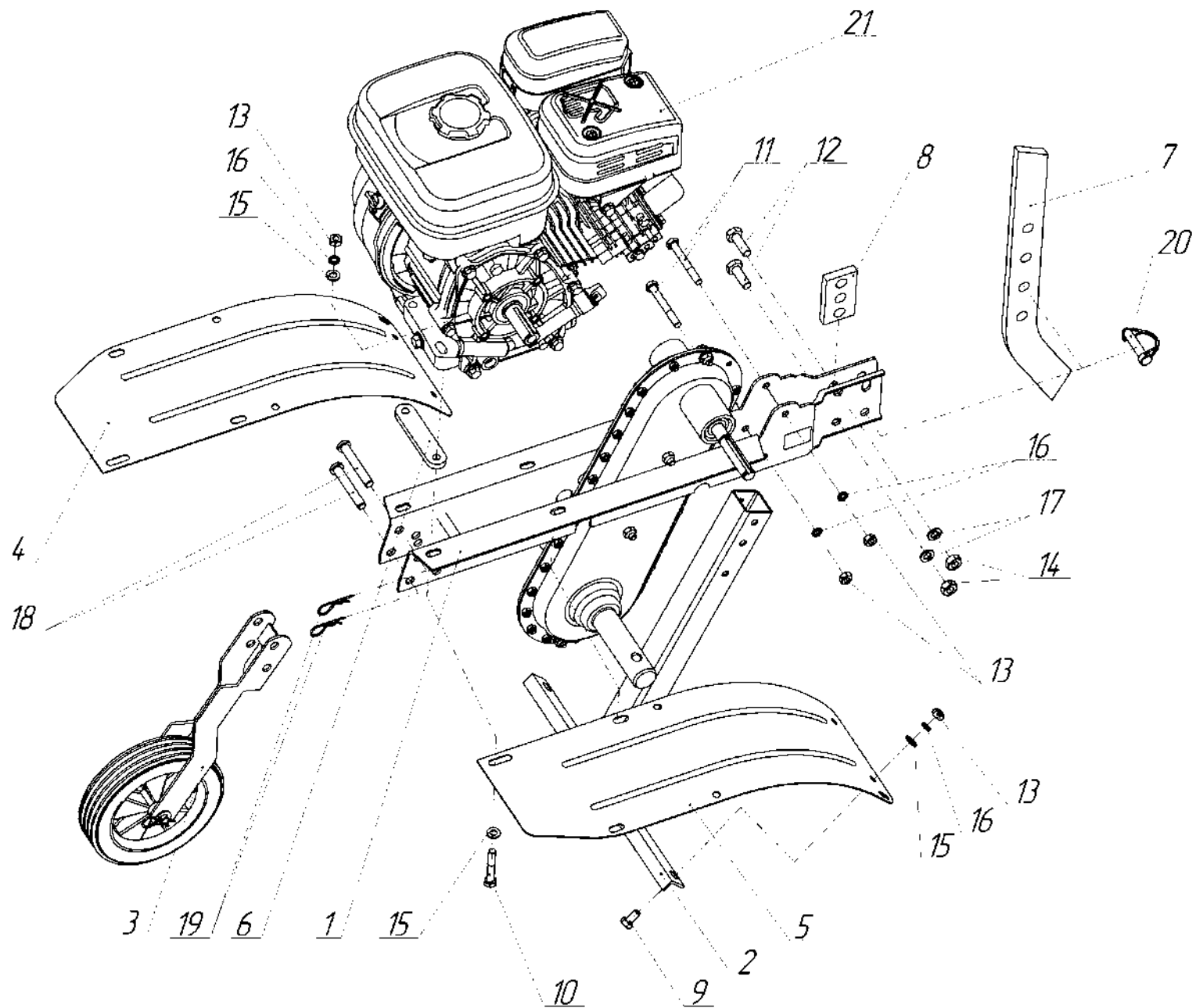


Рис.3



<b>Рис.№</b>	<b>Поз.</b>	<b>Наименование</b>	<b>Обозначение</b>	<b>Кол.</b>	<b>Примечание</b>
<b>Рис.3</b>	<b>1</b>	Редуктор	005.64.0300-06	1	
	<b>2</b>	Рулевая колонка	005.64.0220-04	1	
	<b>3</b>	Переднее опорное колесо	005.64.0240	1	
	<b>4</b>	Крыло правое	005.64.0101-01	1	
	<b>5</b>	Крыло левое	005.64.0102-01	1	
	<b>6</b>	Прокладка	См. приложение 1	2	
	<b>7</b>	Ограничитель	005.81.0137-02	1	
	<b>8</b>	Упор	005.18.0107	1	
	<b>9</b>	Болт	M8x16-A2K DIN 933	4	M8-6gx16.58.016 ГОСТ 7798-70
	<b>10</b>	Болт	См. приложение 1	4	
	<b>11</b>	Болт	M8x65-A2K DIN 931	2	M8-6gx65.58.016 ГОСТ 7798-70
	<b>12</b>	Болт	M10x30-A2K DIN 933	2	M10-6gx30.58.016 ГОСТ 7798-70
	<b>13</b>	Гайка	M8-A2K DIN 934	10	M8-6H.5.016 ГОСТ 5915-70
	<b>14</b>	Гайка	M10-A2K DIN 934	2	M10-6H.5.016 ГОСТ 5915-70
	<b>15</b>	Шайба	M8-A2K DIN 125	12	
	<b>16</b>	Шайба	M8-A2K DIN 127	10	
	<b>17</b>	Шайба	M10-A2K DIN 127	2	
	<b>18</b>	Палец	10x65	2	
	<b>19</b>	Шплинт игольчатый	HP20044	2	
	<b>20</b>	Стопор	SLPR 1038	1	
	<b>21</b>	Двигатель	См. приложение 2	1	

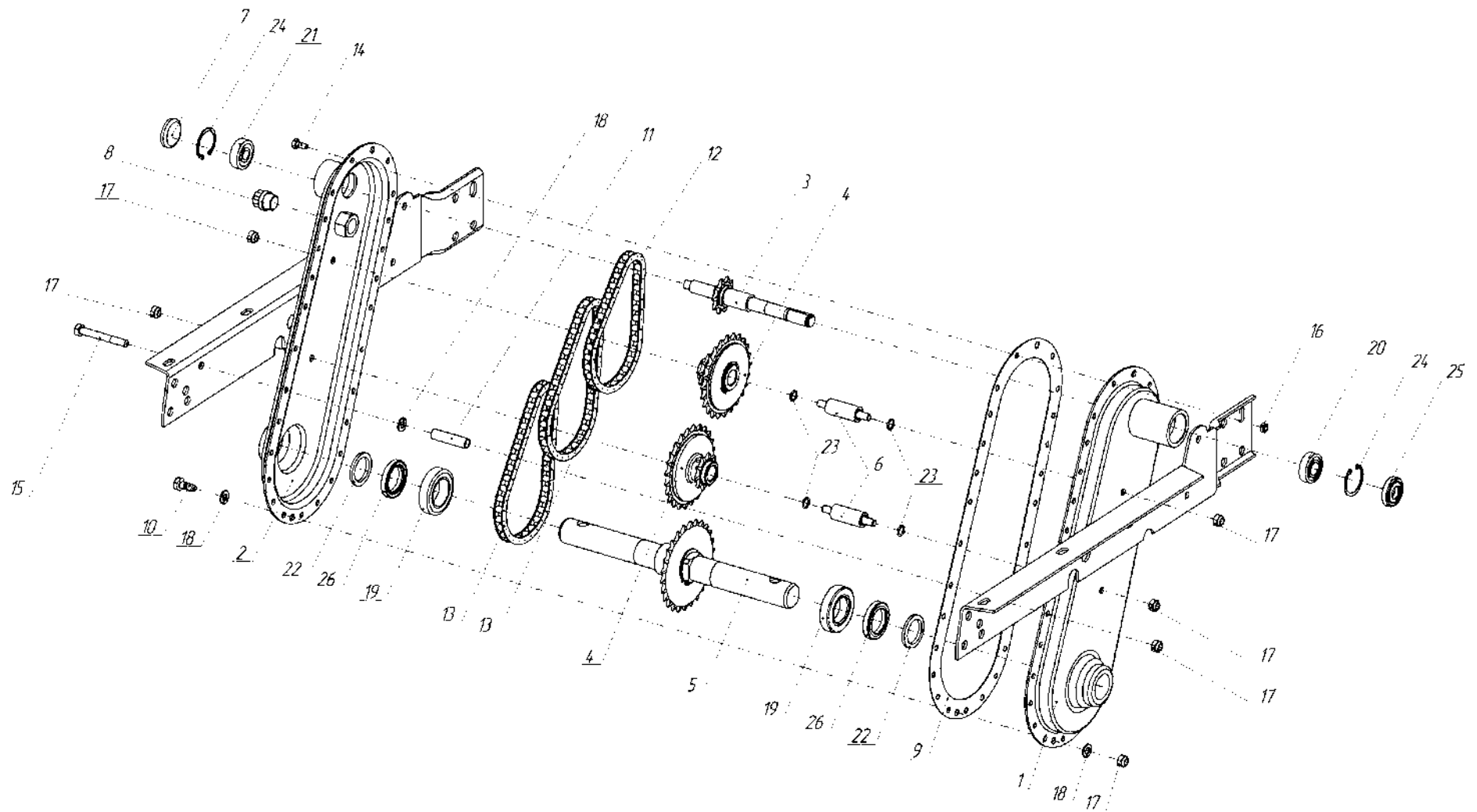


Рис.4

Рис.№	Поз.	Наименование	Обозначение	Кол.	Примечание
<b>Рис.4</b>	<b>1</b>	Половина корпуса правая	005.64.310-05	1	
	<b>2</b>	Половина корпуса левая	005.64.320-05	1	
	<b>3</b>	Вал входной	005.52.0330	1	
	<b>4</b>	Блок звездочек	005.64.0340-03	2	
	<b>5</b>	Вал выходной	005.64.0360-05	1	
	<b>6</b>	Ось	005.64.0343	2	
	<b>7</b>	Пробка	005.18.0401-01	1	
	<b>8</b>	Заглушка	005.47.0221	1	
	<b>9</b>	Прокладка	005.81.0239	1	
	<b>10</b>	Болт	005.18.0242-01	2	
	<b>11</b>	Втулка	005.81.0243	1	
	<b>12</b>	Цепь ГОСТ 13568-97 32 звена	ПР-12,7-1820-1	1	
	<b>13</b>	Цепь ГОСТ 13568-97 36 звеньев	ПР-12,7-1820-1	2	
	<b>14</b>	Болт	M6x14 DIN 933	23	M6-6gx14.58.016 ГОСТ 7798-70
	<b>15</b>	Болт	M8x65 DIN 931	1	M8-6gx65.58.016 ГОСТ 7798-70
	<b>16</b>	Гайка	M6-A2K DIN 985	23	
	<b>17</b>	Гайка	M8-A2K DIN 985	7	
	<b>18</b>	Шайба	M8-A2K DIN 125	5	
	<b>19</b>	Подшипник ГОСТ 8338-75	106	2	
	<b>20</b>	Подшипник ГОСТ 8338-75	300	1	
	<b>21</b>	Подшипник ГОСТ 8882-75	180202	1	
	<b>22</b>	Кольцо ГОСТ 288-72	СТ 41-29,5-4	2	
	<b>23</b>	Кольцо ГОСТ 9833-73	010-013-19	4	
	<b>24</b>	Кольцо	D 35 DIN 972	2	35 ГОСТ 13943-86
	<b>25</b>	Манжета ГОСТ 8752-79	II.1-15x35-1	1	15x35x7
	<b>26</b>	Манжета ГОСТ 8752-79	II.1-30x45-1	2	30x45x7

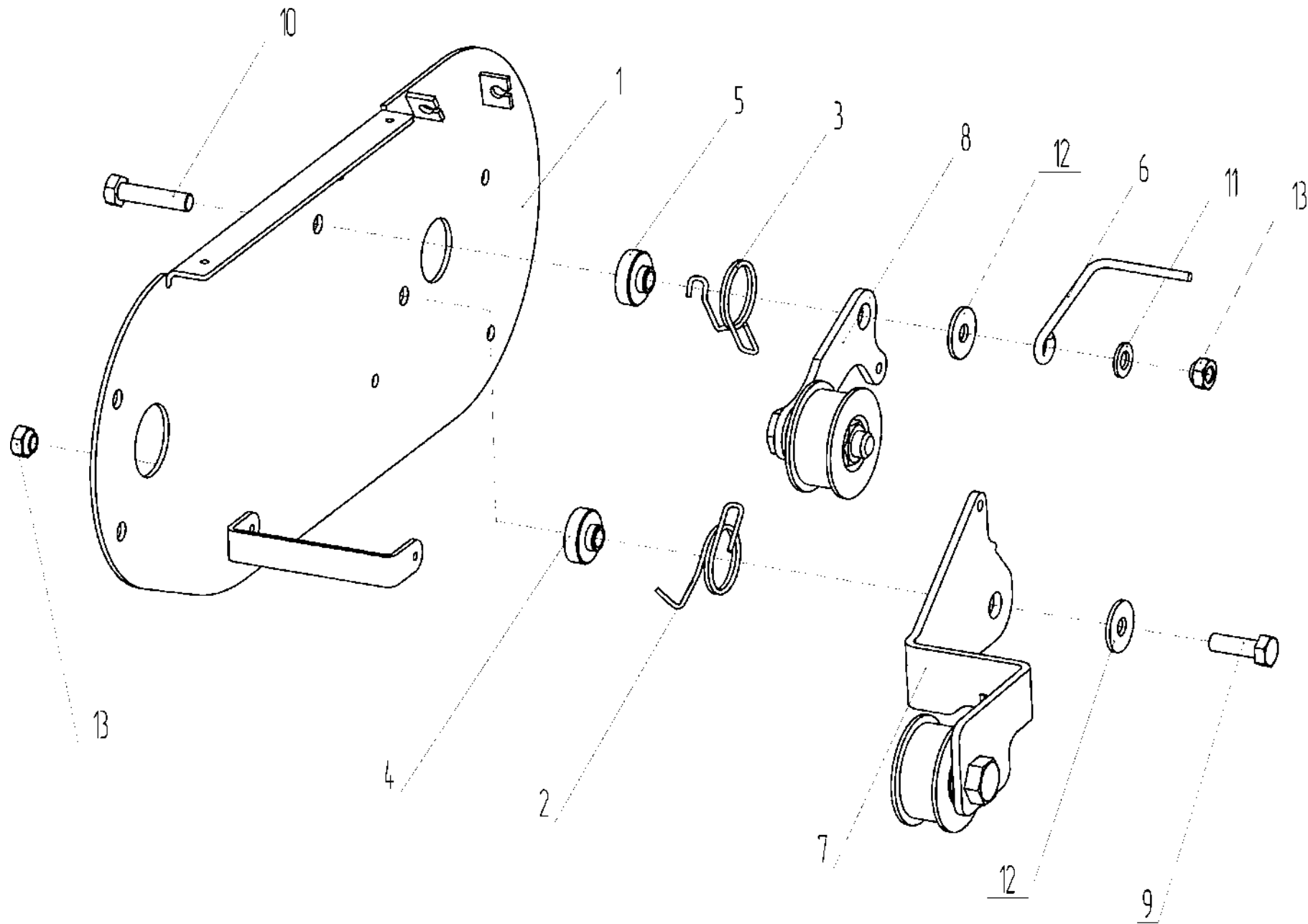


Рис.5

<b>Рис.№</b>	<b>Поз.</b>	<b>Наименование</b>	<b>Обозначение</b>	<b>Кол.</b>	<b>Примечание</b>
<b>Рис.5</b>	<b>1</b>	Экран	005.52.0170-01	1	
	<b>2</b>	Пружина заднего хода	005.82.0109-01	1	
	<b>3</b>	Пружина переднего хода	005.82.0108-01	1	
	<b>4</b>	Втулка	005.62.0111	1	
	<b>5</b>	Втулка рычага переднего хода	005.82.0113-01	1	
	<b>6</b>	Ограничитель	005.62.0106	1	
	<b>7</b>	Рычаг с натяжным роликом	005.82.0030-03	1	
	<b>8</b>	Рычаг с натяжным роликом заднего хода	005.82.0040-01	1	
	<b>9</b>	Болт	M8x30-A2K DIN 933	1	
	<b>10</b>	Болт	M8x35-A2K DIN 933	1	
	<b>11</b>	Шайба	M8-A2K DIN 125	1	
	<b>12</b>	Шайба	M8-A2K DIN 9021	2	
	<b>13</b>	Гайка	M8-A2K DIN 985	2	

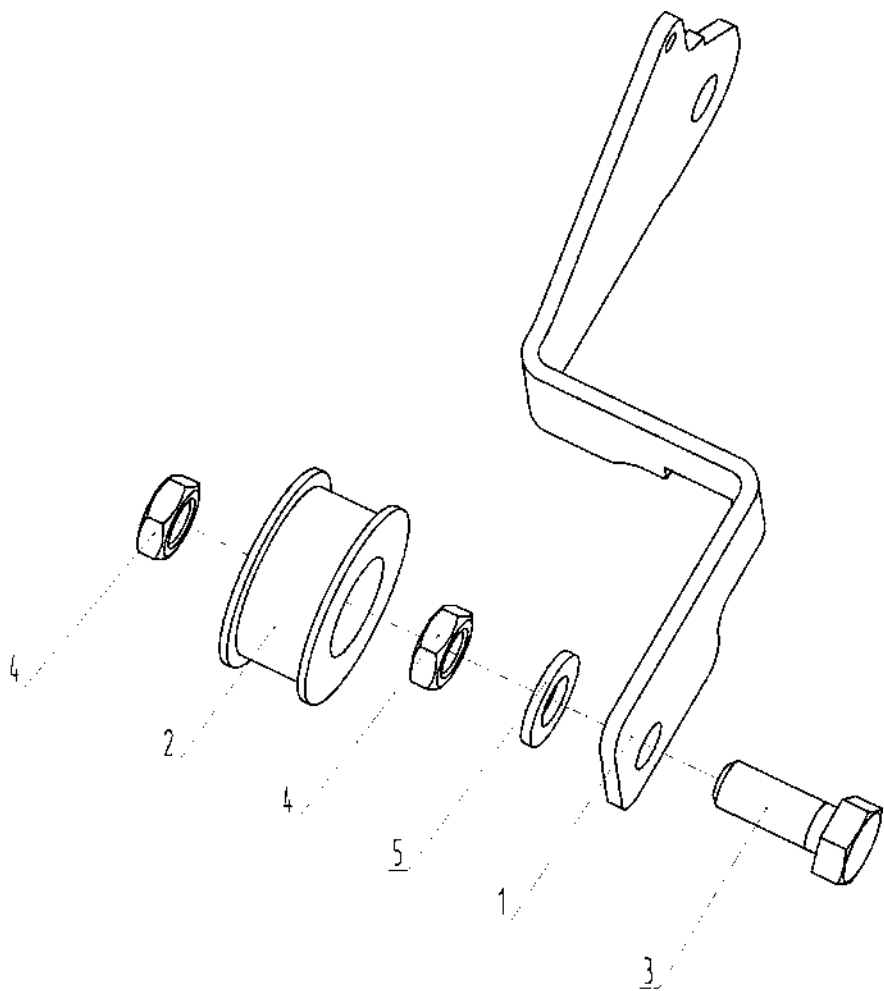


Рис.6

Рис. №	Поз.	Наименование	Обозначение	Кол.	Примечания
Рис. 6	1	Рычаг переднего хода	005.82.0031-03	1	
	2	Ролик с подшипником	Ролик переднего хода 005.82.0032-01	1	
			Подшипник 80201 ГОСТ 7242-81	1	
			Шайба стопорная D 32 DIN 472	1	
	3	Болт	M12x30-A2K DIN 933	1	M12-6gx30.58.016 ГОСТ 7798-70
	4	Гайка	M12-A2K DIN 936	2	M12-6H.5.016 ГОСТ 5916-70
5	Шайба	M12 DIN 125	1	A12.01.10.019 ГОСТ 11371-78	

Рис. №	Поз.	Наименование	Обозначение	Кол.	Примечания
Рис. 7	1	Рычаг заднего хода	005.82.0041	1	
	2	Втулка	005.82.0042	1	
	3	Болт	005.82.0043	1	
	4	Ролик с подшипником	Ролик переднего хода 005.82.0032	1	
			Подшипник 80201 ГОСТ 7242-81	1	
		Шайба стопорная D 32 DIN 472	1		
5	Гайка	M12-A2K DIN 936	1	M12-6H.5.016 ГОСТ 5916-70	

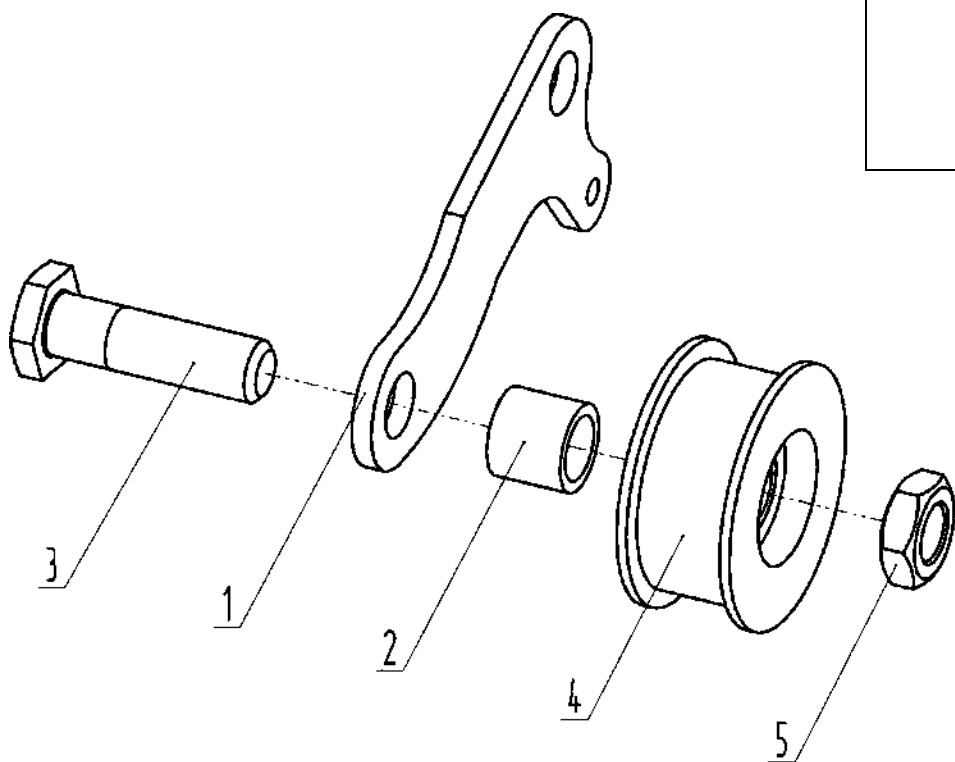


Рис.7

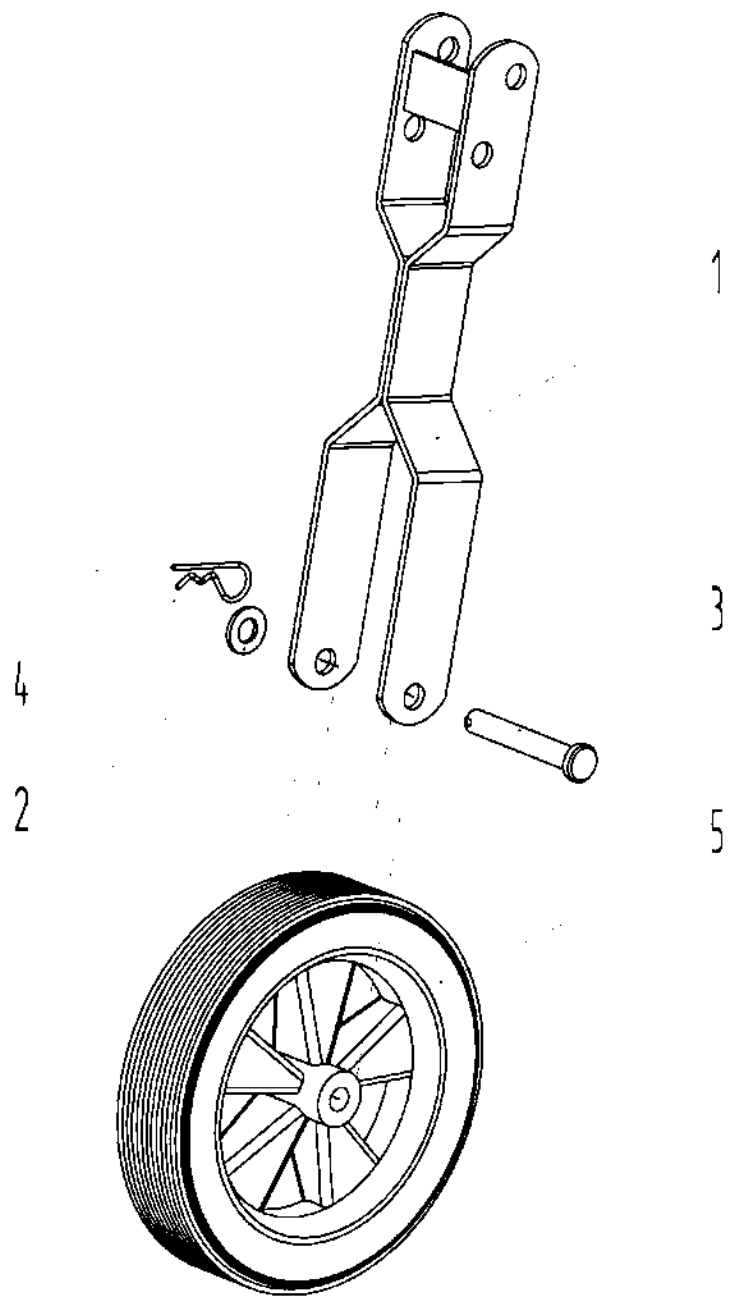


Рис.8

Рис. №	Поз.	Наименование	Обозначение	Кол.	Примечания
Рис.8	1	Стойка колеса	005.18.0150	1	
	2	Шайба	M10-A2K DIN 125	1	A10.01.10.019 ГОСТ 11371-78
	3	Штифт	10x65	1	Палец P1065 KING EXPORTS
	4	Шплинт игольчатый	HP 20044	1	
	5	Колесо опорное	PR-800	1	



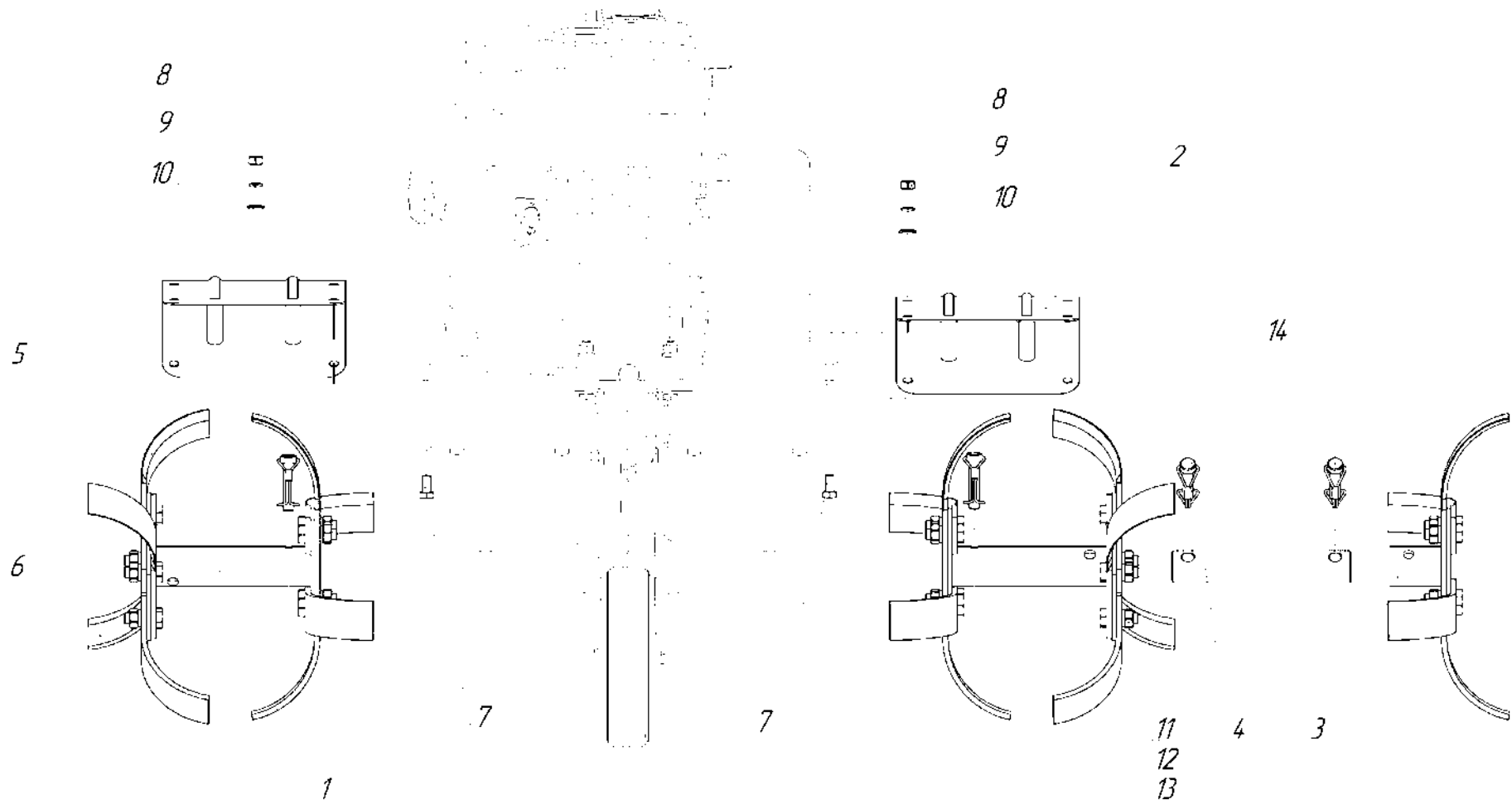


Рис.9

Рис.№	Поз.	Наименование	Обозначение	Кол.	Примечание
<b>Рис.9</b>	<b>1</b>	Ступица	005.81.0010	2	
	<b>2</b>	Закрылок	005.64.0104-01	2	
	<b>3</b>	Ступица	005.03.0330-01	2**	
	<b>4</b>	Переходник	005.81.0147	2**	
	<b>5</b>	Нож правый	005.03.0273	8/12*	
	<b>6</b>	Нож левый	005.03.0274	8/12*	
	<b>7</b>	Болт	M8x16-A2K DIN 933	6	
	<b>8</b>	Гайка	M8-A2K DIN 934	6	
	<b>9</b>	Шайба	M8-A2K DIN 127	6	
	<b>10</b>	Шайба	M8-A2K DIN 125	6	
	<b>11</b>	Болт	M10x30-A2K DIN 933	16/24*	M10 -6gx30.58.016 ГОСТ 779870
	<b>12</b>	Гайка	M10-A2K DIN 934	16/24*	M10-6H.5.016 ГОСТ 5915-70
	<b>13</b>	Шайба	M10-A2K DIN 127	16/24*	10.65Г.016 ГОСТ 6402-70
	<b>14</b>	Стопор	SLPR 1038	2/6*	

\* - для 4 фрез / для 6 фрез.

\*\* - для комплектации 6 фрез.

**Приложение 1:**

Переменные данные						
Рис.№	Поз.	Наименование	Применяемость	Обозначение	Кол.	Примечание
Рис.1	3	Акселератор с остановом	МК-80Р-С3,5; МК-80Р-С5,0; МК-80Р-Н3,5; МК-80Р-Б3,5	005.64.0030	1	
		Акселератор металлический	МК-80Р-С4,5	LGAR070F.1321		
Рис.1	5	Трос газа	МК-80Р-С3,5; МК-80Р-С5,0; МК-80Р-Б3,5; МК-80Р-С4,5	005.81.0380	1	
			МК-80Р-Н3,5	005.81.1130		
Рис.1	6	Провод	МК-80Р-С3,5; МК-80Р-С5,0; МК-80Р-Б3,5; МК-80Р-Н3,5	005.64.0040	1	
Рис.2	5	Шестерня ведущего заднего хода	МК-80Р-Б3,5; МК-80Р-Н3,5	005.82.0082	1	
			МК-80Р-С3,5	005.82.0082-01		
			МК-80Р-С5,0; МК-80Р-С4,5	005.82.0082-02		
Рис.2	6	Шкив ведущий	МК-80Р-Б3,5; МК-80Р-Н3,5	005.52.0075	1	
			МК-80Р-С3,5; МК-80Р-С4,5	005.52.0075-01		
			МК-80Р-С5,0	005.52.0075-02		
Рис.2	8	Шпонка	МК-80Р-Н3,5; МК-80Р-Б3,5	005.58.0137	1	Шпонка2-5x5x20 ГОСТ23360-78
			МК-80Р-С3,5; МК-80Р-С5,0; МК-80Р-С4,5	005.58.0137-02		
Рис.2	14	Болт	МК-80Р-С3,5; МК-80Р-С5,0; МК-80Р-С4,5	M8x25-A2K DIN 933	2	M8-6gx25.58.016 ГОСТ 7798-70
			МК-80Р-Б3,5; МК-80Р-Н3,5	5/16"x1'UNF-A2K DIN 933		M8-6gx40.58.016 ГОСТ 7798-70
Рис.3	6	Прокладка	МК-80Р-С3,5; МК-80Р-С5,0	005.47.0054-01	2	
Рис.3	10	Болт	МК-80Р-С3,5; МК-80Р-С5,0	M8x55-A2K DIN 931	4	M8-6gx55.58.016 ГОСТ 7798-70
			МК-80Р-Б3,5; МК-80Р-С4,5; МК-80Р-Н3,5	M8x40-A2K DIN 933		M8-6gx40.58.016 ГОСТ 7798-70

Приложение 2:

Рис.№	Поз.	Наименование	Применение	Обозначение
<b>Рис.3</b>	<b>21</b>	Двигатель	МК-80P-C3,5	EY15 <i>Robin SUBARU</i>
			МК-80P-C5,0	EY20 <i>Robin SUBARU</i>
			МК-80P-B3,5	550 Series <i>Briggs &amp; Stratton</i>
			МК-80P-C4,5	EX13 <i>Robin SUBARU</i>
			МК-80P-H3,5	GX120 <i>Honda</i>

## **УВАЖАЕМЫЙ ПОКУПАТЕЛЬ!**

Вы приобрели мотокультиватор «Нева» МК-80Р, изготовленный закрытым акционерным Обществом «Красный Октябрь - Нева», имеющим многолетний опыт производства средств малой сельхозмеханизации.

### **ХРАНЕНИЕ МОТОКУЛЬТИВАТОРА:**

#### **БОЛЕЕ 30 ДНЕЙ:**

Очистите ребра и поверхности охлаждения головки цилиндра, кожух вентилятора, защитную решетку, и зону вокруг глушителя от остатков травы, мусора и плотных отложений пыли.

Перед постановкой на хранение предварительно слить бензин из топливного бака, остатки бензина в топливной камере карбюратора выработать до полной остановки двигателя.

#### **БОЛЕЕ 24 МЕСЯЦЕВ:**

Произведите замену или слив масла на двигателе, когда он еще теплый. Залейте чистое масло в соответствии с рекомендациями руководства по двигателю.

Отсоедините высоковольтный провод от свечи зажигания.

Выверните свечу зажигания и залейте около 15÷20 мл масла в цилиндр. Медленно проверните вал за рукоятку стартера для распределения масла по стенкам цилиндра. Установите свечу на место.

Храните мотокультиватор в сухом, чистом и проветриваемом помещении.

При погрузке и транспортировке мотокультиватора он должен занимать свое естественное рабочее положение. Категорически запрещается даже кратковременное положение мотокультиватора с наклоном в сторону воздушного фильтра. При этом возможно перетекание масла из картера двигателя в полость воздушного фильтра.

## **ТЕХНИКА БЕЗОПАСНОСТИ:**

Настоятельно рекомендуем обратить внимание и твердо усвоить основные положения по технике безопасности при проведении технических уходов, эксплуатации и транспортировке мотокультиватора. При применении навесного и прицепного оборудования строго соблюдать требования безопасности, изложенные в инструкциях, прилагаемых к этому оборудованию.

**Основные правила:**

- перед началом работы с мотокультиватором убедитесь в том, что знаете назначение и работу всех органов управления;**
- высота рукояток и рулевая штанга должны быть отрегулированы по физическим данным оператора. Рулевая штанга надежно закреплена;**
- не позволяйте детям и людям, не ознакомившимся с инструкцией, пользоваться мотокультиватором;**
- осматривайте мотокультиватор полностью перед каждым использованием мотокультиватором. Заменяйте поврежденные детали, проверяйте отсутствие протечек топлива и масла;**
- перед запуском двигателя убедитесь, что силовой привод отключен от двигателя;**
- нельзя работать на уклонах более 15°. Это может вызвать проблему со смазкой двигателя и повлечь выход его из строя;**
- переключение передач в редукторе производить при полной остановке вращения ведущего шкива редуктора;**
- никогда не работайте со смятыми щитками и ограждениями;**
- при ударе ножей культиватора о посторонний предмет, немедленно остановите двигатель и осмотрите мотокультиватор перед последующим запуском.**